



Mission Locale
PLIE
Maison de l'Emploi

LYS - TOURCOING

RAPPORT D'ACTIVITÉ

2020



Bondues | Bousbecque | Comines | Deùlémont | Halluin
Linselles | Neuville-en-Ferrain | Tourcoing | Warneton | Wervicq-Sud

S O U S T E N I R E L E T E R R I T O I R E L Y S - T O U R C O I N G

AVANT-PROPOS

- 4 - Le mot du Président
- 6 - La MELT en quelques mots

SOUTENIR LE TERRITOIRE LYS-TOURCOING

- 9 - La clause sociale...
- 12 - ... une coordination régionale
- 14 - Les actions de recrutement
- 16 - Le soutien RH aux entreprises et aux associations
- 18 - La proximité avec Territoire Zéro Chômeur
- 20 - Le Transfrontalier
- 22 - Femmes et Industrie
- 26 - La mobilité

ALLER VERS ET MOBILISER

- 29 - La carte de nos lieux d'accueil
- 30 - L'équipe mobile
- 34 - L'accueil
- 35 - La mobilisation des publics

GUIDER ET CONSTRUIRE

- 39 - Le Parcours Jeunes
- 41 - L'accompagnement renforcé du CEJ
- 46 - Les mineurs (l'obligation de formation)
- 50 - Les jeunes diplômés
- 52 - L'accompagnement intensif du PLIE

SOUTENIR ET ENCOURAGER

- 56 - Par le parrainage
- 58 - Par la médiation numérique
- 60 - Par le sport
- 62 - Par la culture
- 64 - Par la citoyenneté

INCLURE ET SECURISER

- 70 - La santé et le bien-être
- 73 - Le logement
- 76 - La justice
- 78 - Les aides financières

INCITER ET COACHER

- 81 - A s'engager par le Service Civique
- 84 - A acquérir des compétences par la formation
- 87 - A choisir l'alternance
- 89 - Vers l'emploi
- 92 - Vers l'entrepreneuriat

L'ASSOCIATION

- 95 - Les gouvernance
- 96 - Les nouveaux locaux et Les 40 ans de la Mission Locale
- 98 - Les Ressources Humaines
- 100 - Les finances
- 102 - Le territoire Lys-Tourcoing en quelques chiffres
- 103 - Ils nous ont fait confiance
- 104 - En bref
- 106 - Plan d'action 2025
- 108 - Conclusion du Directeur Général

LE MOT DU PRÉSIDENT

Mesdames, Messieurs,
Chers membres de l'association,
partenaires et financeurs,

L'année 2024 a confirmé notre engagement résolu à faire de la Mission Emploi Lys-Tourcoing un acteur incontournable de l'insertion professionnelle sur notre territoire, tout en célébrant des moments forts de notre histoire. En effet, **nous avons emménagé dans de nouveaux locaux pensés pour être plus accueillants, plus fonctionnels et plus ouverts aux publics que nous accompagnons.**



Ce nouveau cadre de travail, inauguré officiellement en fin d'année, incarne notre volonté de proposer un environnement propice à la fois à nos équipes et aux jeunes, aux adultes en reconversion ou encore aux personnes en situation de précarité. **Cette proximité et cette convivialité sont essentielles pour renforcer la confiance, initier le dialogue et permettre aux professionnels d'exercer leur mission d'orientation et de construction de parcours avec efficacité.**

Au-delà des murs et de la symbolique, l'année 2024 a été marquée par plusieurs réalisations majeures.

Nous avons poursuivi notre action dans la médiation emploi, le conseil RH aux entreprises, l'accompagnement des jeunes diplômés, ou encore les dispositifs de l'insertion par le sport, tout en maintenant nos efforts sur des thématiques fondamentales telles que la mobilité, le logement, la santé et la formation professionnelle. **Les chiffres parlent d'eux-mêmes : toujours plus de publics nous sollicitent, avec des besoins variés et parfois complexes.** Malgré des inquiétudes persistantes autour des financements ou de la raréfaction de certaines aides, nous avons su répondre avec réactivité, inventivité et engagement.

Nous avons également eu la joie de célébrer également les 40 ans de la Mission Locale, événement qui nous a permis de mesurer le chemin parcouru et de nous projeter dans l'avenir avec sérénité.

Cet anniversaire des 40 ans de la Mission Locale nous rappelle combien l'insertion requiert une adaptation continue. **Le rapport Schwartz avait posé les bases d'une approche globale et individualisée ; aujourd'hui encore, cette philosophie nous guide.** Les dispositifs comme le Contrat d'Engagement Jeune montrent que le défi de l'accompagnement exige toujours plus de cohérence et de réactivité face aux mutations du marché de l'emploi.

Je tiens à souligner l'énorme travail réalisé par l'ensemble de nos équipes, renforcé par des partenariats solides avec les collectivités, les financeurs, les entreprises et le tissu associatif. À chaque étape de leur parcours, les bénéficiaires ont pu trouver auprès de la MELT les ressources et l'écoute dont ils avaient besoin pour avancer : de la préparation à l'embauche (ateliers, job-dating, circuits courts de recrutement) jusqu'aux projets plus spécifiques (sport, santé mentale, mobilité internationale, etc.).

En 2025, nous continuerons d'élargir nos dispositifs, de consolider notre offre de services et de répondre aux nouveaux défis qui se dessinent, notamment en matière de financement et de transformation du secteur public de l'emploi. Nous y parviendrons grâce à la force de notre réseau et à la détermination de nos équipes, qui placent quotidiennement les personnes au cœur de leur mission.

Je remercie chaleureusement les financeurs, les bénévoles, les entreprises, les élus, les partenaires institutionnels et associatifs, ainsi que l'ensemble du personnel de la MELT. **Grâce à votre soutien, nous poursuivons notre chemin avec la même ambition : faire de l'insertion professionnelle une réalité accessible à tous, dans un cadre bienveillant et ouvert sur l'avenir.**

“ **En 2025, nous continuerons d'élargir nos dispositifs, de consolider notre offre de services et de répondre aux nouveaux défis qui se dessinent**

Olivier Candelier,
Président de la Mission Emploi Lys-Tourcoing

3

LA MELT EN QUELQUES MOTS

La Mission Emploi Lys-Tourcoing, est une association loi 1901, reconnue Service Public de l'Emploi.

Établie dans une dynamique de collaboration territoriale, elle couvre 10 communes, dont 8 sont frontalières : Bondues, Bousbecque, Comines, Deûlémont, Halluin, Linselles, Neuville-en-Ferrain, Tourcoing, Warneton et Wervicq-Sud. La mission principale de la MELT est de faciliter la réinsertion socio-professionnelle de ses publics à travers un accompagnement personnalisé et intensif.

Le financement de la MELT est assuré en partie par les subventions des communes membres, complété par des contributions de l'État, la Région, le Département, la Métropole Européenne de Lille (MEL), le Fonds Social Européen (FSE), l'Agence Régionale de Santé (ARS), et France Travail, pour le déploiement de programmes spécifiques en faveur de l'insertion socio-professionnelle.

La MELT s'efforce de créer des opportunités d'emploi en mettant en relation directe l'offre et la demande sur son territoire, tout en préparant ses publics aux exigences du marché du travail actuel et futur.

La MELT s'efforce de créer des opportunités d'emploi

Sa vision est de contribuer à une société où chaque individu a la possibilité de **réaliser son potentiel professionnel et de participer pleinement à la vie économique et sociale du territoire.**

Mission Locale

La Mission Locale est un des piliers de la MELT, accueillant les jeunes âgés de 16 à 25 ans sortis du système scolaire. Elle offre un espace d'accueil, d'information, d'orientation et d'accompagnement pour faciliter l'accès à l'emploi. Elle propose également un soutien sur des questions sociales telles que le logement, la santé et la citoyenneté. Pour les jeunes en quête de logement ou les entrepreneurs, l'accompagnement peut s'étendre jusqu'à l'âge de 30 ans.



PLIE

Le Plan Local pour l'Insertion et l'Emploi (PLIE) s'adresse à un public plus large, incluant les jeunes et les adultes confrontés à des difficultés d'emploi cumulées. Il s'agit notamment des bénéficiaires du RSA, des demandeurs d'emploi de longue durée, des personnes peu ou non qualifiées, et des travailleurs handicapés. Le PLIE offre des parcours personnalisés intégrant orientation, formation qualifiante et contrats aidés, en collaboration étroite avec les acteurs du Service Public de l'Emploi, comme France Travail et la Mission Locale. 🌍



Maison de l'Emploi

La Maison de l'Emploi (MDE) constitue le volet économique de la MELT. Axée sur les besoins des entreprises locales, elle vise à stimuler le développement de l'emploi sur le territoire et à anticiper les mutations économiques. Pour atteindre ces objectifs, la MDE organise des événements tels que des forums, des sessions de recrutement, et des animations focalisées sur les filières métiers.



SOUTENIR LE TERRITOIRE LYS-TOURCOING

4 LA CLAUSE SOCIALE

S'appuyant sur une équipe de facilitateurs dédiés, la clause sociale offre aux publics éloignés de l'emploi une opportunité d'accéder à des contrats de travail réservés, tout en accompagnant les maîtres d'ouvrage dans la définition et la mise en pratique des clauses d'insertion au sein de leurs marchés publics ou privés.



Au travers d'une approche partenariale, la MELT intervient à plusieurs niveaux : assistance aux donneurs d'ordre (collectivités, bailleurs sociaux, services de l'État...) pour l'écriture et le calibrage des clauses, accompagnement des entreprises attributaires dans leur stratégie de réalisation des heures d'insertion, et lien constant avec les prescripteurs (Mission Locale, PLIE, France Travail, Structures d'Insertion par l'Activité Économique...). Cette proximité permet de prioriser et de sécuriser les recrutements, en supprimant certaines étapes classiques de sélection. Les candidats identifiés et

éligibles bénéficient ainsi d'une intégration plus rapide sur le terrain, ce qui facilite la validation de leurs compétences « en situation » et favorise un parcours d'insertion plus solide.

Les clauses sociales s'adressent particulièrement à des publics en difficulté : demandeurs d'emploi de longue durée, bénéficiaires du RSA, jeunes sans qualification ou seniors de plus de 50 ans, qui voient souvent leur situation professionnelle débloquée par cette forme d'insertion.



Sur le plan local, la MELT continue d'être un point d'appui privilégié pour les communes et bailleurs sociaux, tant en phase amont (calibrage des heures, inclusion de la clause dans le cahier des charges) qu'en phase de suivi (contrôle, reporting des heures, bilan final).

Lorsqu'il s'agit de marchés portés par d'autres acheteurs (MEL, Département, services de l'État), la MELT veille à suivre la mise en œuvre concrète des clauses sur le terrain de Lys-Tourcoing. Elle s'inscrit également dans le réseau métropolitain des facilitateurs, participant à des comités techniques mensuels pour participer à la coordination à travers l'accompagnement métropolitain de titulaires et de certains Donneurs d'Ordre ou encore partager des informations sur des programmes stratégiques (ANRU, grands chantiers d'infrastructures, etc.).

Afin de garantir un lien étroit avec les publics, l'équipe « Clauses Sociales » reçoit régulièrement des candidats, la plupart adressés par des prescripteurs tels que la Mission Locale ou le PLIE.

En 2024, 125 candidatures ont été orientées en direct vers la MELT, dont plus de 90 ont pu être mobilisées. Dans 80 % des cas, la mise en relation a abouti à la signature d'un contrat, prouvant l'efficacité d'un accompagnement sur mesure, renforcé notamment par la proximité géographique avec la Mission Locale et le PLIE.

Plusieurs temps forts ont rythmé l'année

Les « permanences BTP » mises en place chaque mois, destinées aux personnes intéressées par les métiers du bâtiment, ont permis à 26 candidats de bénéficier d'un accompagnement ciblé, dont 4 ont intégré un parcours clauses sociales.

La « Masterclass Clause », déployée à l'échelle métropolitaine sous la forme d'un « escape game », a sensibilisé 19 ambassadeurs BTP de France Travail aux principes de la clause, illustrant la capacité du dispositif à innover pour toucher de nouveaux relais d'information.

La présence de ce service dans les mêmes locaux que la Mission Locale et le PLIE est un atout déterminant : conseillers et référents de parcours peuvent orienter leurs publics vers ces opportunités d'emploi « réservées », et bénéficier du soutien de l'équipe Clause. La priorisation des candidatures et la levée des freins habituels du recrutement classique ont des retombées significatives : 75 personnes suivies en Mission Locale ont obtenu au moins une situation d'emploi via une clause en 2024, totalisant près de 36 900 heures de travail.

La MELT entend maintenir et renforcer ses partenariats, en particulier avec les communes de la Vallée de la Lys pour développer davantage l'inclusion des Clauses Sociales dans leurs marchés, et avec les agences France Travail, afin de fluidifier encore la vérification d'éligibilité et la mobilisation des publics.

Les clauses sociales s'adressent à des publics en difficulté

À plus long terme, l'arrivée de la loi « Climat et Résilience » (prévue pour août 2026) pourrait ouvrir de nouvelles perspectives de clauses écologiques et sociales, incitant maîtres d'ouvrage et entreprises à envisager des cahiers des charges plus exigeants.

L'ambition reste la même : conserver un outil différenciant et performant, offrant une voie d'insertion privilégiée aux personnes éloignées de l'emploi, tout en satisfaisant les besoins de main-d'œuvre qualifiée sur le territoire.



• **43 opérations** ont été suivies au cours de l'année, mobilisant 96 marchés et générant 211 contrats de travail au profit de 189 personnes, soit une hausse de plus de 30 % par rapport à l'année précédente.

• Bien que le volume d'heures d'insertion (plus de 40 000) soit en léger recul (-9 %), l'effet de cette dynamique collective reste très positif : davantage de contrats, pour un public plus large, et une diversification des entreprises

impliquées (83 opérateurs de toutes tailles). Les habitants du territoire profitent tout autant du dispositif à l'échelle métropolitaine

• **345 habitants** de Tourcoing et de la Vallée de la Lys suivi par les prescripteurs du territoire ont pu bénéficier d'un accès à l'emploi via ce levier, pour près de 97 équivalents temps plein en continu sur l'année.

LA COORDINATION RÉGIONALE DES CLAUSES

Depuis le 1er décembre 2022, la MELT est engagée dans la mission de « Coordination Régionale Clause Sociale », portée par Lille Avenir en réponse à l'appel à projets relatif au Programme National des Achats Durables. En 2024, ce poste de coordinateur, occupé par un salarié de la MELT, a joué un rôle essentiel dans la promotion et le déploiement des clauses sociales dans les marchés publics sur l'ensemble de la région Hauts-de-France.

Chargé d'assurer l'interface entre les acheteurs régionaux, les facilitateurs locaux et l'ensemble des acteurs concernés, le coordinateur régional accompagne et oriente les donneurs d'ordre dans l'intégration des clauses sociales.

Travaillant avec 16 donneurs d'ordre différents en 2024 (Voies Navigables de France, CCI Hauts-de-France, Ministères de l'Armée et de la Justice, CROUS, etc.), il a analysé 55 marchés de dimension inter-régionale, régionale ou nationale, dont 48 ont incorporé des considérations sociales.

Une partie de son travail consiste à déléguer le suivi opérationnel des marchés régionaux aux facilitateurs locaux (24 marchés en cours en 2024), tout en supervisant directement 8 marchés spécifiques.

À titre ponctuel, il est également sollicité pour l'élaboration de Schémas de

La mutualisation des savoir-faire et l'actualisation des connaissances juridiques ou opérationnelles sont au cœur de la mission de coordination.

Promotion des Achats Publics Socialement et Écologiquement Responsables (SPASER), comme ce fut le cas en 2024 pour le réseau régional des Groupements Hospitaliers de Territoire (GHT) et Cap Territoires.

Au-delà de l'accompagnement technique, le coordinateur joue un rôle moteur dans



l'extension des clauses sociales à des domaines encore peu explorés. Il met à disposition des modèles de calibrage, des outils juridiques et des supports rédactionnels destinés à faciliter la prise en main des acheteurs publics.

Cette approche crée des précédents utiles pour l'ensemble du réseau des facilitateurs, favorisant l'émergence de pratiques innovantes et l'implantation durable des considérations sociales dans les marchés publics.

La mutualisation des savoir-faire et l'actualisation des connaissances juridiques ou opérationnelles sont au cœur de la mission de coordination. Durant l'année 2024, le coordinateur a organisé et animé trois rencontres intitulées « Groupements Régionaux des Facilitateurs » (à Cambrai, Amiens et Douai). Ces événements

constituent autant d'occasions de partager des bonnes pratiques, ou de s'approprier les évolutions réglementaires.

Les actions du coordinateur s'inscrivent dans un large réseau institutionnel et associatif. Il contribue à la cohérence des stratégies d'achats responsables sur le territoire.

Grâce à cette coordination régionale, la clause sociale étend peu à peu son champ d'action, trouvant place dans un nombre croissant de marchés.

Les résultats en 2024 soulignent l'impact concret de cette démarche : 48 marchés régionaux, inter-régionaux ou nationaux intègrent désormais des objectifs d'insertion, tandis que le suivi méthodique des lots facilite la mesure de l'impact social.

6 LES ACTIONS DE RECRUTEMENT

En 2024, la Mission Emploi Lys-Tourcoing a une nouvelle fois intensifié ses efforts pour rapprocher l'offre et la demande d'emploi sur son territoire

S'appuyant sur des partenariats stratégiques (France Travail, Plateforme Territoriale Proch'Emploi, Département du Nord, Chambres Consulaires...), elle a orchestré **plus d'une centaine d'initiatives ciblées** pour répondre aux besoins spécifiques du marché local.



Ces actions ont investi un large éventail de secteurs et de formules, qu'il s'agisse d'alternance, de contrats aidés ou encore d'emplois transfrontaliers. Leur vocation : souligner la diversité d'opportunités existantes, quel que soit le profil ou le niveau de compétence des candidats.

Chaque événement, minutieusement préparé, a favorisé l'échange direct entre recruteurs et demandeurs d'emploi, ouvrant la voie à des rencontres professionnelles fructueuses.

Afin d'assurer la plus grande accessibilité possible, les sessions de recrutement se sont déployées dans différentes communes du territoire, mais aussi au sein même des locaux de la MELT. Cette décentralisation a permis de toucher un public élargi et d'offrir une réponse plus fine aux exigences d'emploi locales.

Des actions emploi variées



Grâce à cette mobilisation collective, de nombreux candidats ont pu nouer des contacts avec des employeurs et concrétiser des embauches dans des domaines variés. L'impact va au-delà de la simple mise en relation : l'ensemble de ces efforts participe à stimuler l'activité économique du territoire et à consolider son dynamisme, tout en offrant des voies d'insertion pérennes à des publics aux profils multiples.

7 LE SOUTIEN RH AUX ENTREPRISES ET AUX ASSOCIATIONS

Consciente des défis que les entreprises du territoire rencontrent, notamment dans le recrutement, la fidélisation des salariés ou encore la gestion des compétences, la MELT a renforcé son offre de services adaptée aux besoins spécifiques des TPE, PME et grands comptes. L'objectif est de leur apporter un appui opérationnel, tout en favorisant l'insertion socio-professionnelle des publics en recherche d'emploi ou de reconversion.

Cette dynamique s'inscrit dans la continuité de la stratégie de la MELT, qui cherche à être un interlocuteur unique, à la fois pour les demandeurs d'emploi (jeunes et adultes) et pour les acteurs économiques du territoire. Concrètement, plusieurs volets d'action ont été développés en 2024 :

- **Un diagnostic personnalisé** : Les conseillers de la MELT établissent un échange approfondi avec l'entreprise pour cerner ses besoins en recrutement, sa Gestion Prévisionnelle des Emplois et des Compétences (GPEC) ou encore les pratiques RH internes.
- **Des propositions d'accompagnement** : Qu'il s'agisse de recruter rapidement un profil adapté, de développer une stratégie d'alternance ou de résoudre des difficultés

d'intégration de nouveaux collaborateurs, la MELT s'appuie sur l'ensemble de ses services (emploi, formation, inclusion) pour construire des solutions « sur mesure ».

- **Une mise en relation facilitée** : Pour répondre aux offres d'emploi des entreprises, la MELT mobilise son vivier de candidats. Sont également organisés des circuits courts de recrutement, des job-dating ou des ateliers découvertes sectoriels, afin de fluidifier la rencontre entre l'offre et la demande.
- **Un suivi post-embauche** : Au-delà de la simple mise en relation, la MELT veille à la bonne intégration du salarié dans l'entreprise et propose, si nécessaire, un accompagnement complémentaire (adaptation au poste, formation, etc.). Grâce à cette approche, la MELT a pu accompagner un nombre croissant

d'entreprises, qu'elles soient déjà familières des dispositifs d'insertion ou non. Les retours sont globalement positifs : une plus grande réactivité dans les processus de recrutement, un meilleur ciblage des candidatures, et un accès facilité à des aides et dispositifs (contrats aidés, clauses sociales, apprentissage, etc.).



“ **Ce travail de conseil RH renforce le positionnement de la MELT comme une structure ouverte aux publics en difficulté et au monde économique** ”

Ce travail de conseil RH renforce le positionnement de la MELT comme une structure ouverte à la fois aux publics en difficulté et au monde économique, dans le but d'ancrer davantage l'emploi local et de soutenir l'attractivité du territoire.

En 2025, la MELT entend poursuivre et développer cette offre de conseil RH, notamment en élargissant ses partenariats avec les associations et les fédérations professionnelles et en consolidant ses collaborations avec les organismes de formation. L'enjeu sera de répondre de manière toujours plus fine aux défis RH des entreprises (transformation numérique, besoin de main-d'œuvre qualifiée, inclusion et diversité), tout en offrant aux publics un accompagnement vers des emplois pérennes et qualifiants.

De cette manière, l'action de la MELT s'inscrit pleinement dans sa mission : établir un lien solide entre les besoins du marché du travail et l'ambition d'insertion socio-professionnelle pour tous. 🌍

LA PROXIMITÉ AU TERRITOIRE ZÉRO CHÔMEUR - TZC

Territoire Zéro Chômeur de Longue Durée, avec le Triangle de Menin (des Phalempins à Tourcoing) comme périmètre d'action local, a pour objectif de permettre à des personnes privées durablement d'emploi depuis plus d'un an de retrouver un contrat en CDI, notamment via une Entreprise à But d'Emploi (EBE) : La Fabrique de l'Emploi.

Les activités développées (recyclerie, épicerie solidaire, friperie, restauration-traiteur, retouche) répondent à des besoins non couverts par le secteur privé sur le territoire. Les volontaires peuvent également être embauchés par d'autres structures, comme des SIAE ou des entreprises adaptées.

La stratégie locale est pilotée par un Comité Local pour l'Emploi, co-présidé par le Maire de Tourcoing, réunissant La Fabrique de l'Emploi, la MELT, le CCAS, la Métropole Européenne de Lille, France Travail, le Département du Nord, l'INSTEP, le CIDFF et d'autres partenaires.

Au-delà de l'accompagnement individuel, un effort particulier a porté sur le développement d'activités économiques utiles et créatrices d'emplois.



Actions
menées
en 2024

Les actions menées en 2024 ont combiné un travail de terrain (porte-à-porte dans 1 353 foyers, générant 420 contacts) et un accompagnement plus poussé.

Une session de formation « S'Engager Vers l'Emploi » de six mois, mise en place avec l'organisme de formation INSTEP (aujourd'hui TRAJECTIO Formation), a également accueilli une quinzaine de volontaires. D'autres initiatives ont renforcé la connaissance des opportunités professionnelles, par exemple la visite de l'entreprise d'insertion ENSOVO Tourcoing et l'implication de plusieurs femmes dans les ateliers « Restaurant convivial » du CCAS Actifs Emploi.

Chiffres clés des habitants
du Triangle de Menin :

107 SONT VOLONTAIRES

+50% ONT ACCÉDÉ À
UNE SITUATION
D'EMPLOI

41 CDI EBE 1 CDI HORS EBE

12 ENTRÉES EN
FORMATION

1 CRÉATION D'ACTIVITÉ

acteurs de l'expérimentation du Nord-Ouest de la France, ce qui a permis de partager des pratiques et d'avancer sur la collaboration avec France Travail.

Un Service Civique a été effectué au sein de l'EBE, en lien avec l'équipe Service Civique de la MELT, pour renforcer la communication (création de site web, visibilité des actions...). Ce bilan souligne le rôle central de la MELT dans l'animation du territoire, la mise en relation des différents acteurs et la valorisation de ses propres ressources.

Les publics identifiés bénéficient d'un accompagnement renforcé, via les parcours Mission Locale ou PLIE, tout en profitant des actions « d'aller vers » menées conjointement avec l'équipe mobile.

L'objectif demeure de faire du droit à l'emploi une réalité, en construisant des solutions spécifiques et adaptées à la réalité du quartier des Phalempins. L'expérience acquise depuis le lancement de l'expérimentation conforte l'idée qu'une approche territoriale, fondée sur la mobilisation locale et la création d'emplois utiles, peut permettre d'avancer vers la résorption du chômage de longue durée.

Ainsi, la conciergerie couture a été testée au sein de la MELT en partenariat avec « Les Petites Fées » de La Fabrique de l'Emploi, tandis que des démarches ont été entreprises pour stimuler d'autres projets (chantiers de débarrasage avec LMH, partenariats avec des SIAE comme Résilience).

À la fin de l'année, une relance de la mobilisation des personnes privées durablement d'emploi est intervenue en vue de recrutements programmés à partir de janvier 2025. Parallèlement, plusieurs rencontres inter-territoires se sont déroulées, dont un séminaire à Vannes réunissant les

LE TRANSFRONTALIER

Ancrée dans la Métropole Européenne et au cœur de l'Eurométropole Lille-Courtrai-Tournai, la MELT s'est attachée à valoriser les dynamiques professionnelles de part et d'autre de la frontière franco-belge. Au-delà du repérage et de l'accompagnement des demandeurs d'emploi souhaitant travailler en Belgique, un volet pédagogique et informatif a été développé pour répondre aux nombreuses questions relatives au statut de travailleur transfrontalier (sécurité sociale, fiscalité, prestations familiales, chômage, retraite...).

La proximité entre le Nord de la France et la région flamande, où le chômage est relativement bas, constitue un gisement d'opportunités pour les travailleurs français. De nombreuses entreprises belges font appel à une main-d'œuvre résidant en France, en particulier sur les postes de production industrielle.

Bien que la barrière de la langue puisse inquiéter certains candidats, la présence de nombreux encadrants francophones et l'usage du français dans la zone frontalière facilitent l'intégration des nouveaux arrivants. Cependant, les besoins des employeurs belges évoluent : l'automatisation croissante dans l'industrie se traduit par une recherche de profils plus qualifiés, et la maîtrise intuitive des outils digitaux s'impose désormais comme une compétence clé.

Pour répondre à ces défis, la MELT a déployé un ensemble d'actions conjuguant information et recrutement.

Des sessions d'une heure trente d'information, présentant le droit social

De nombreuses entreprises belges font appel à une main-d'œuvre résidant en France

belge, les différences avec le système français et la fiscalité transfrontalière, ont permis à de nombreux usagers de clarifier leur projet professionnel. Un temps de questions-réponses (simulation de calcul de salaire, points sur les prestations sociales...) a renforcé la dimension pratique de ces rencontres.

Un entretien individuel avec un employeur concluait souvent la session, permettant de valider la faisabilité du projet de chacun. L'approche privilégiée consiste à orienter le candidat vers une solution pérenne, que ce soit un accompagnement, une formation ou un dispositif social, plutôt que de se limiter à une logique

de recrutement ponctuel. Cette exigence de montée en compétences s'aligne sur les attentes des entreprises, mais offre aussi une perspective d'évolution pour les personnes désirant s'inscrire durablement sur le marché belge.

En 2024, la MELT a organisé ou participé à :

- **27 événements consacrés à l'emploi transfrontalier**, dont 15 initiés directement par ses équipes. Les sites de Tourcoing, Halluin, Comines, Wattrelos, Armentières ou Hem ont accueilli ces rendez-vous, parfois en partenariat avec des organismes de formation ou des partenaires institutionnels (France Travail, Département du Nord).

- Au total, **142 personnes du territoire ont décroché au moins une semaine de mission d'intérim en Belgique**, preuve de la vitalité de ce marché.

Le guide du travailleur transfrontalier, désormais diffusé à l'échelle métropolitaine, illustre la volonté de la MELT de faciliter le passage à l'emploi en territoire belge :

il synthétise les informations essentielles pour sécuriser les démarches et lever les freins administratifs ou fiscaux.

La MELT bénéficie d'un réseau partenarial étendu (VDAB, Forem, Voka, Travi, Pom...), qui renforce la fluidité des parcours et garantit un accompagnement cohérent sur les deux versants de la frontière.

Cette dynamique est soutenue par l'implication des acteurs de la jeunesse et des centres sociaux, avec lesquels la MELT entretient des relations régulières pour cibler au mieux les publics concernés.

La position géographique privilégiée du territoire, conjuguée à une densité de population jeune et mobile, conforte l'idée que le transfrontalier reste un levier d'insertion incontournable. En repensant ses actions de formation et d'information pour intégrer davantage la dimension technologique, la MELT poursuit son objectif de faire de la frontière non plus une barrière, mais un catalyseur d'opportunités pour les demandeurs d'emploi du secteur Lys-Tourcoing.



10

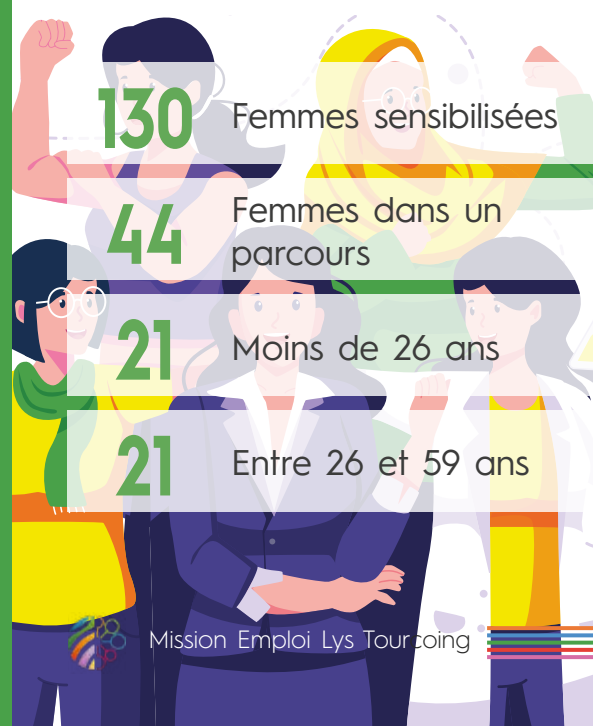
FEMMES ET
INDUSTRIE

En 2024, la MELT s'est engagée dans une démarche collective pour ouvrir le secteur industriel à un plus grand nombre de femmes.

Cette initiative, coordonnée avec un large réseau d'acteurs de la formation et de l'emploi, est née du constat que les métiers techniques restent souvent méconnus et soumis à des stéréotypes limitant l'accès des femmes à des parcours industriels.

L'enjeu était alors de permettre à des femmes de tout âge et de tout niveau de qualification d'explorer ce domaine, d'identifier les opportunités qui s'y rattachent et de s'y projeter concrètement.

Quatre parcours de trois semaines, déployés d'avril à décembre.



L'accompagnement a reposé sur un programme articulé autour de :

- Visites d'entreprises (13 découvertes menées auprès de structures locales comme Fashion Cube, Carambar ou Berry),
- Présentations de filières de formation (17 rencontres avec des organismes tels que l'AFPI, l'AFPA, l'IMT ou encore l'ICAM),
- D'ateliers visant à développer la confiance en soi et à déconstruire les préjugés liés aux métiers industriels.



Visite d'entreprise durant le parcours

Les participantes ont également bénéficié d'un suivi individuel, notamment pour construire un projet professionnel adapté et identifier les solutions de formation ou d'emploi correspondant à leurs aspirations.

Plusieurs se trouvaient en situation de demande d'emploi de longue durée, de reconnaissance de la qualité de travailleur handicapé ou de bénéficiaires du RSA. Cette diversité a influencé l'ingénierie pédagogique, qui a veillé à tenir compte des besoins spécifiques en matière de santé, de mobilité, de garde d'enfants ou de familiarisation avec les réalités du travail en usine.

Au final, près d'un tiers des participantes ont rejoint une formation ou un emploi

à l'issue de leur parcours, dont certaines dans le secteur industriel lui-même (5 pour le premier parcours, 5 pour le deuxième, 8 pour le troisième et 1 pour le dernier). D'autres ont opté pour d'autres filières ou ont préféré consolider leur orientation en suivant de nouvelles étapes de remobilisation.

Au fil de l'année, le projet a mobilisé un partenariat large, incluant France Travail, Cap Emploi, les différents centres de formation, ainsi que des entreprises désireuses de promouvoir la mixité. Des réunions d'information collective ont permis de recruter les participantes, tandis que des rencontres techniques ou des comités ont renforcé la coordination entre prescripteurs et organismes de formation.

“ Développer la confiance en soi et déconstruire les préjugés liés aux métiers industriels ”



Les participantes ont également eu l'occasion de se réunir lors d'événements dédiés, comme « Femmes et logistique » chez Ensovo ou encore la présentation des parcours lors de la « Semaine du RSA ».

La DREETS (Service de l'État

le financeur du projet, et plusieurs partenaires ont pu constater les avancées lors de bilans intermédiaires, où les témoignages directs des bénéficiaires ont mis en lumière l'enjeu de cette action sur l'estime de soi et l'envie de s'engager dans une voie professionnelle encore trop peu investie par les femmes.

Les retours des participantes soulignent l'importance de la confiance acquise grâce aux échanges de groupe et aux simulations d'entretien menées en lien avec des partenaires comme la Cravate Solidaire. Le sentiment de légitimité renforcé chez plusieurs participantes illustre le potentiel de ce dispositif.

À travers cette action, la MELT entend poursuivre ses efforts pour encourager l'accès des femmes à des emplois souvent considérés comme « masculins », tout en répondant aux besoins de qualification du secteur industriel.

L'action s'inscrit dans la continuité des stratégies de mixité du territoire et vise, à terme, à instituer durablement la présence féminine dans un secteur industriel en quête de compétences.

Cette expérience a démontré l'intérêt de combiner information, immersion et accompagnement personnalisé : les femmes intéressées ont pu prendre conscience de la diversité des postes et des environnements industriels, au-delà des images classiques liées au travail en usine.

La mise à disposition d'un bus lors du troisième parcours pour visiter deux entreprises de Bousbecque reflète la volonté de lever tous les freins possibles, qu'il s'agisse de mobilité ou de manque d'information. Les entreprises, de leur côté, ont pu valoriser les postes qu'elles proposent et mesurer l'impact positif d'une démarche d'ouverture et de mixité.



11

LA MOBILITÉ

La mobilité s'avère cruciale pour accéder à une formation ou à un emploi, mais demeure un frein pour de nombreux bénéficiaires en raison de contraintes financières ou d'un manque d'information.

Parmi les actions phares, des ateliers de soutien au code de la route ont été mis en place, en partenariat avec la fondation Roole. Animés par un binôme de conseillers, ces séances de deux heures ont permis d'apporter un renfort pédagogique sur les notions de signalisation, de réglementation et de sécurité routière.

Chaque atelier s'achève par un entraînement thématique, favorisant l'apprentissage progressif et le maintien de la motivation.

Cette dynamique devrait s'intensifier en 2025, avec l'ambition de passer le code « intra muros » à la MELT, voire d'acquérir un simulateur de conduite.

D'autres formats ludiques ont été testés, à l'image de l'atelier « Mobilitrek », qui a

pris la forme d'une course d'orientation à travers Tourcoing. Répartis en groupes, les bénéficiaires de la MELT ont utilisé les transports en commun et diverses applications de mobilité pour se rendre dans des lieux clés de la ville (CPAM, mairie, CMA...). Au-delà du côté compétitif et convivial, la démarche a sensibilisé aux stratégies de déplacement urbain et renforcé la collaboration avec Mobilimel, structure partenaire spécialisée dans la mobilité.

Parallèlement, des ateliers dédiés à l'offre de transport Ilevia ont été proposés pour mieux cerner les abonnements et les métiers du secteur (conducteur de bus,

médiateur, agent de réseau...), tout en rappelant les règles de civilité dans les transports et les risques liés à la fraude.

Dans ce contexte, la MELT a cependant dû faire face à une baisse des financements alloués à la mobilité (du PACEA, de la Région, etc.), ce qui complique notamment la prise en charge du permis de conduire.

L'enjeu pour 2025 consistera à pérenniser et à amplifier ces offres, tant sur le code de la route que sur la sensibilisation aux transports, avec l'objectif de favoriser plus encore l'accès à la formation, à l'emploi et à l'autonomie.

Des ateliers de soutien au code de la route ont été mis en place



La MELT envisage l'acquisition d'un simulateur de conduite afin d'acquérir le maximum de chance au public d'acquies le permis de conduire.

En **Décembre 2024**

4 Sessions

12 Participants

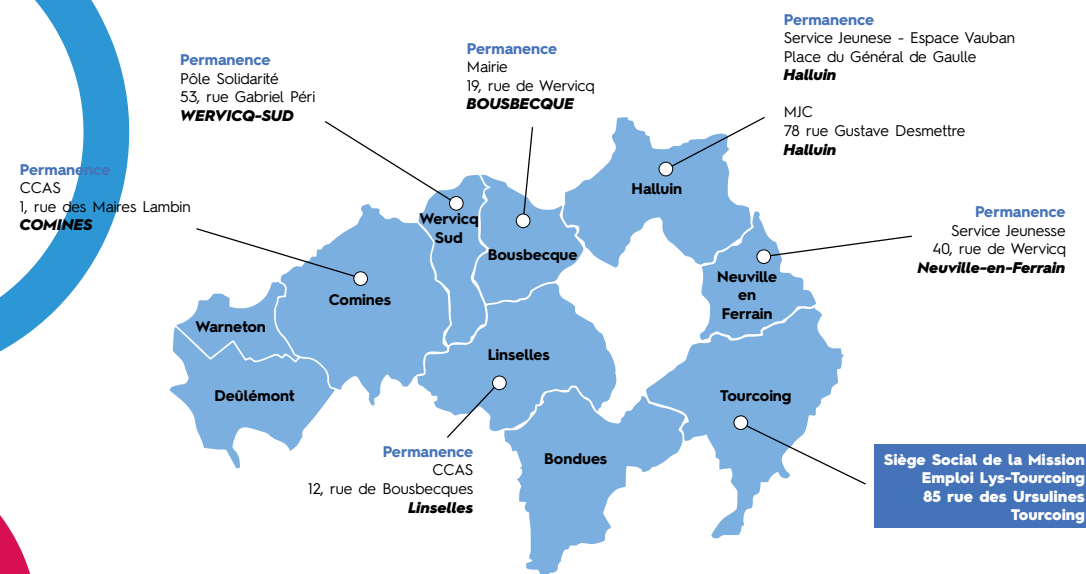
11 Jeunes de la Mission Locale

1 Adulte du PLIE

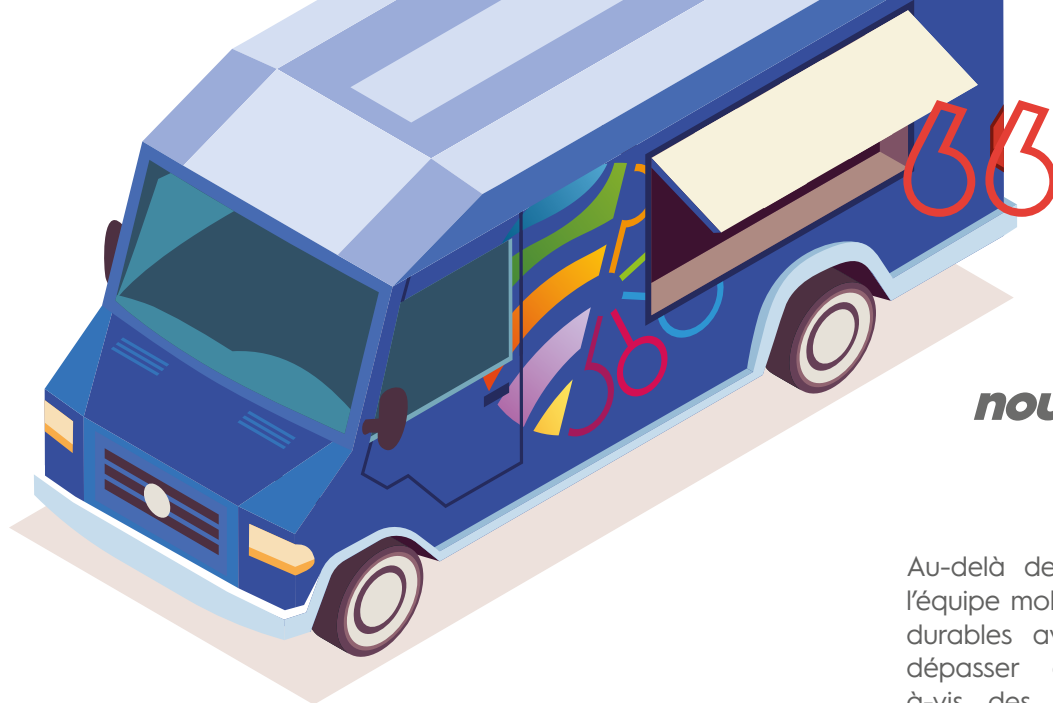
12 LE TERRITOIRE LYS-TOURCOING

Notre présence sur le territoire

ALLER VERS ET MOBILISER



L'ÉQUIPE MOBILE



Au-delà de la simple prise de contact, l'équipe mobile veille à nouer des relations durables

Au-delà de la simple prise de contact, l'équipe mobile veille à nouer des relations durables avec les bénéficiaires afin de dépasser d'éventuelles réticences vis-à-vis des institutions. Une fois le lien établi, chaque jeune se voit proposer un programme collectif thématique (culture, solidarité et citoyenneté, sport et santé) pour susciter son adhésion avant d'aborder plus concrètement les problématiques professionnelles.

Durant cette phase, un diagnostic personnalisé est réalisé pour évaluer la situation sociale, identifier les ressources

et cibler les freins. Les besoins repérés déterminent l'orientation vers des solutions adaptées : en majorité, un accompagnement renforcé (CEJ ou PACEA) avec l'appui de conseillers spécialisés.

Pour compléter cette démarche, l'équipe collabore étroitement avec un réseau de partenaires éducatifs (PSAD, CIO), associatifs (Club de Prévention AAPI, Vago), sociaux (CCAS, Maison Nord Solidarité) et médico-sociaux (EPSM, associations spécialisées) afin d'apporter une réponse globale et coordonnée aux difficultés rencontrées.

Le Job Truck a, par ailleurs, bénéficié d'une nouvelle stratégie de communication visant à informer en amont les jeunes et les partenaires de ses déplacements, à proposer des animations interactives sur place (jeux pédagogiques, démonstrations sportives, temps d'échanges thématiques) et à susciter ainsi la curiosité des passants. Cette visibilité accrue a encouragé nombre d'entre eux à franchir le pas et à se renseigner sur les dispositifs de la MELT.

L'équipe mobile a intensifié sa démarche de proximité pour aller à la rencontre des publics éloignés des structures de l'insertion et, plus largement, des services publics de l'emploi.

S'appuyant sur son expertise mise en place depuis 2019, l'équipe mobile a déployé des actions ciblées pour repérer et remobiliser principalement les jeunes « NEET », c'est-à-dire sans emploi, ni études, ni formation, ainsi que des adultes susceptibles d'intégrer le PLIE. L'objectif est d'identifier les situations de rupture avec la MELT, de retisser des liens de confiance et de faciliter l'accès à un accompagnement adapté.

Cette approche repose sur des interventions de terrain, ponctuées de présences dans les quartiers, d'événements locaux et de permanences au sein des structures partenaires. Le Job Truck, camionnette

aménagée en bureau itinérant, incarne l'un des piliers majeurs de cette stratégie. Reconnaisable à ses couleurs, il sillonne le territoire Lys-Tourcoing et se pose sur des lieux stratégiques aux horaires les plus propices à la rencontre : sorties de métro, centres commerciaux, installations sportives ou places de village. Les actions « Ramène ton pote » ont également contribué à cet élan en invitant chaque jeune déjà engagé dans un parcours à venir accompagné d'une connaissance encore éloignée de l'insertion. Des ateliers informels (découverte d'un jardin partagé, initiation sportive, sorties culturelles) ont ainsi permis de sensibiliser de nouveaux publics dans une atmosphère conviviale.



258 JEUNES REPÉRÉS PAR L'ÉQUIPE MOBILE

60% HOMMES **67%** -21 ANS

65% SANS
QUALIFICATION

44% EN QPV **28%** LOGEMENT
PRÉCAIRE

213 SUIVIS À
LA MELT **152** CEJ OU
PACEA

77 EN SITUATION
PROFESSIONNELLE **26** CDD

137 CONTRATS
OU MISSIONS **7** CDI

8 CONTRATS EN
ALTERNANCES **21** FORMATIONS

14 MISSIONS EN
SERVICE CIVIQUE **5** RESCOLARISÉS

L'extension du repérage a permis de toucher :

47 ADULTES DONT **22** INTÉGRATIONS
AU PLIE

*Autre point marquant de
l'année 2024*

*la participation de la MELT
au festival national de
« l'aller vers » à Nantes
en octobre, qui a offert
l'occasion de valoriser ce
mode d'intervention et de
partager son savoir-faire
avec d'autres structures
mobiles.*

Enfin, la signature d'une convention de partenariat avec la Maison des Parents illustre le souci de renforcer en continu le maillage territorial pour mieux repérer et accompagner les personnes les plus vulnérables.

Ces résultats reflètent la solidité du partenariat local et la capacité de la MELT à adapter son offre selon la réalité du terrain. La souplesse d'intervention, l'écoute et la proximité ont renforcé l'adhésion des publics, tandis que la visibilité grandissante de l'équipe mobile a consolidé la notoriété de la structure.

En assurant un co-accompagnement avec les partenaires et en innovant constamment dans les méthodes de repérage (que ce soit par le Job Truck ou les opérations « Ramène ton pote »), la MELT a acquis une expertise reconnue dans la démarche « d'aller vers ».



L'ACCUEIL

Le service Accueil, composé de six chargées d'accueil et d'animation, a continué d'occuper une place essentielle dans l'orientation et le suivi des jeunes au sein de la MELT.



PASSAGES

23 744 Avec un pic de 2375 personnes en octobre

+571 Par rapport à 2023

+2,45% D'août à décembre
Dans les nouveaux locaux



INSCRIPTIONS

1 323 Tendence stable

+189 Pic en octobre

+16% Depuis juillet
Avec nouveaux locaux



APPELS

14 627 Appels traités

+6,46% Sur 1 an

Cette équipe, véritable « interface » entre les publics et les dispositifs proposés, démontre une grande polyvalence. Son champ d'action va de l'accueil physique et téléphonique à la gestion administrative (prise de rendez-vous, enregistrement des nouvelles inscriptions, etc.).

L'année 2024 a été marquée par un changement de locaux, qui a entraîné une hausse notable de fréquentation et un réaménagement de l'espace d'accueil. Malgré ces ajustements, l'équipe a su maintenir un accompagnement de qualité en fluidifiant la circulation et la prise de rendez-vous, surtout aux horaires d'ouverture où les affluences sont les plus fortes.

La domiciliation, particulièrement cruciale pour les jeunes en situation de précarité, a été renforcée et consolidée dans ce nouveau contexte, permettant aux bénéficiaires de recevoir leur courrier dans des conditions plus adaptées.

Si l'arrivée dans un nouvel espace a nécessité des ajustements, le service Accueil a su relever ce défi grâce à la réactivité et à la cohésion de l'équipe. Sa capacité à s'adapter aux variations de flux et aux demandes urgentes a ainsi contribué au maintien d'un accompagnement chaleureux et efficace pour l'ensemble des publics.

Cette souplesse d'organisation, alliée à un fort esprit d'équipe, demeure l'une des principales forces de la MELT pour répondre, au quotidien, aux besoins des publics.

15

LA MOBILISATION DES PUBLICS

La principale valeur ajoutée de l'équipe Mobilisation réside dans la diversité de ses interventions : accueil des nouveaux inscrits, animation d'ateliers variés (découverte de métiers, techniques de recherche d'emploi, accompagnement numérique, citoyenneté, santé, etc.), soutien logistique lors d'événements internes et externes (forums, job dating...), et collaboration transversale avec l'ensemble des équipes de la MELT.

Au cœur de ses missions, l'équipe Mobilisation assure un premier accueil collectif (deux fois par semaine) à destination des jeunes nouvellement inscrits, alternant présentations ludiques (via l'outil Kahoot) et constitution des dossiers administratifs. Ces séances d'information, suivies d'un entretien individualisé, permettent d'orienter rapidement les participants vers l'accompagnement adapté (PACEA ou CEJ) et de leur faire découvrir l'offre de service globale de la MELT.

L'équipe propose également des « ateliers à la carte » couvrant un large spectre de thématiques (mobilité, citoyenneté, gestion du budget, découverte des formations, etc.).

En 2024, la réorganisation des locaux a amené une refonte des pratiques. L'accent a été mis sur la co-construction avec les bénéficiaires, en transformant certains ateliers en « mode projet » pour susciter davantage l'implication des jeunes (ex. création du « club des chercheurs »).

Ateliers

Une nouvelle offre a vu le jour début 2024. Trois parcours de trois ateliers chacun, répondant aux besoins identifiés auprès des jeunes à leur entrée. Parmi eux :

- « *Prends soin de toi* » a mis l'accent sur l'estime de soi et l'identification des compétences,
- « *Check ton job* » s'est focalisé sur la recherche d'emploi,
- « *Programme ta formation* » a aidé les participants à clarifier leur projet de formation.



- ✓ GESTION DE BUDGET
- ✓ TRANSFRONTALIER
- ✓ MOBILITÉ
- ✓ PARCOURS EMPLOI
- ✓ DROITS ADMINISTRATIFS
- ✓ PARCOURS FORMATION ...

15 ANIMATIONS
AVEC **FRANCE TRAVAIL**
POUR LES JEUNES DE 16 À 25 ANS DE
TOURCOING ET HALLUIN

3 ATELIERS
LYCÉE EIC
PROGRAMME
AVENIR PRO

● **Participation à 3 ateliers pour 21 jeunes avec France Travail**

sur le volet animation vers l'emploi, « l'art d'accéder à l'emploi » en novembre, théâtre l'Idéal, « de l'assiette à l'emploi » en juin, « les jeunes se mobilisent » en septembre avec orientation sur Adopteljob.

● **Présence systématique sur tous les forums, événements et ateliers de la MELT :**

(Ateliers d'intégration CEJ, SAP avec le CCAS, fabrique ton SC, décroche ton alternance, Visite culturelle de l'IMA, stand du Village Olympique, code de la route, kit ton nid, l'insertion par le sport (golf de Bondues,...), Roadtrip emploi de la Vallée de la Lys, forums des métiers d'Halluin et de Comines, Femmes et industrie, Adopte 1 job ...), pour présenter les métiers via les casques de réalité virtuelle ou proposer notre offre de service sur la correction ou les impressions de CV et la préparation des candidats. Un soutien pédagogique est également systématiquement proposé dans les animations menées par les conseillers.



Un déploiement à Halluin a aussi été mis en place, avec des permanences dédiées le jeudi après-midi dans un centre social, afin de faciliter les démarches administratives et numériques pour les personnes éloignées des structures.

L'équipe a par ailleurs entrepris une démarche pour devenir relais du Centre Régional d'Information Jeunesse (CRIJ), en formant deux animateurs et en enrichissant les ressources de la cyberbase.

L'évolution législative, avec la préparation de la loi Plein Emploi, a conduit à repenser l'organisation de l'accueil et l'orientation, notamment pour l'année 2025. Une transition vers des entretiens individuels systématiques, combinés à des ateliers obligatoires pour les nouveaux inscrits, est en cours de déploiement, afin de personnaliser encore plus l'accompagnement.

D'autres perspectives s'annoncent prometteuses, comme l'expérimentation de badges numériques de reconnaissance pour valoriser les compétences acquises lors des ateliers, ou la signature d'une convention officialisant le statut de « relais CRIJ » de la MELT.

La force de l'équipe mobilisation réside dans sa polyvalence et son adaptabilité. En restant à l'écoute des demandes des collaborateurs, des partenaires et des publics, elle contribue à rendre l'offre de services de la MELT plus visible, plus réactive et plus en phase avec les besoins de chacun.

Son rôle de « couteau suisse » se révèle précieux pour maintenir une qualité d'accueil et d'animation, nourrir la créativité de la structure, et soutenir toutes les évolutions nécessaires à l'accompagnement vers l'emploi et la formation sur le territoire Lys-Tourcoing.

LE PARCOURS JEUNES

La MELT a poursuivi son engagement auprès des 16-25 ans grâce à son service Parcours Jeunes, qui s'adresse à tous les jeunes non scolarisés. L'équipe assure un accompagnement de proximité dans plusieurs communes de la Vallée de la Lys (Bousbecque, Comines, Halluin, Linselles, Neuville-en-Ferrain et Wervicq-Sud).

GUIDER ET CONSTRUIRE

Dès le premier rendez-vous, un diagnostic global est réalisé afin d'identifier la situation, les besoins et les compétences du jeune. Un contrat PACEA peut alors être signé, définissant un plan d'action et des engagements réciproques. Le parcours contractualisé, pouvant durer jusqu'à 24 mois, se caractérise par une grande souplesse : le jeune rencontre son conseiller au minimum une fois par mois, tout en pouvant solliciter un soutien complémentaire en fonction de l'évolution de son projet.

Les phases d'accompagnement, successives et modulables, répondent aux différents freins et leviers de l'insertion : élaboration et validation du projet professionnel, organisation de périodes de mise en situation en milieu professionnel, ou encore levée d'obstacles administratifs et sociaux (domiciliation, ouverture de droits, recherche de logement, etc.).



Une allocation « coup de pouce » peut être attribuée ponctuellement par la commission PACEA, lorsque cela s'avère essentiel pour lever un frein à l'insertion ou répondre à une situation d'urgence.

ainsi ajuster leurs interventions et s'assurer de répondre au mieux aux problématiques de chaque jeune.

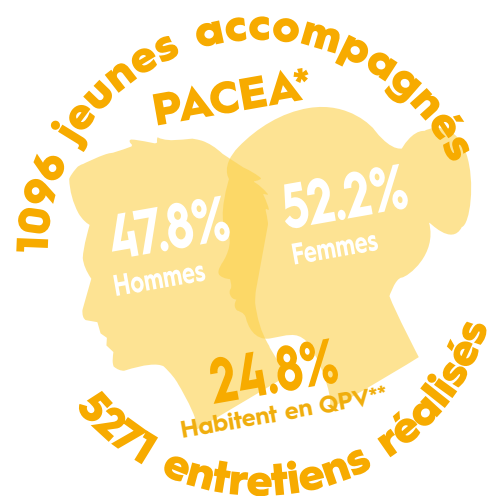
Cette même logique de réactivité s'est retrouvée dans les ajustements techniques et administratifs en prévision de l'application de la loi Plein Emploi (2025). L'équipe a veillé à mettre à jour ses procédures et à préparer la transition vers le futur dispositif national.

Le service Parcours Jeunes a accompagné des publics divers, dont certains qui ne pouvaient intégrer le Contrat d'Engagement Jeune pour des raisons personnelles ou administratives. Le PACEA s'est révélé un cadre adapté pour ceux qui, par exemple, ne pouvaient justifier d'activités à hauteur de quinze à vingt heures par semaine (jeunes en grande précarité ou en situation migratoire). L'expérience et la stabilité de l'équipe, ont permis d'absorber ces nouveaux besoins et de maintenir une qualité d'accompagnement.

Le jeune rencontre son conseiller au minimum une fois par mois

L'année 2024 a été marquée par la mise en place et l'optimisation d'une commission mensuelle dédiée à l'examen des demandes de ces aides financières. Dans une démarche d'équité et de transparence, chaque situation est étudiée collégialement. Les conseillers peuvent

Chiffres clés :



695 NOUVEAUX JEUNES ACCOMPAGNÉS

NIVEAU D'ÉTUDE À L'ENTRÉE

| | | |
|-----|----------------------------|-------|
| 89 | Niveaux validé III et plus | 8.1% |
| 311 | Niveaux validé IV | 28.4% |
| 90 | Niveaux validé V | 8.2% |
| 191 | Niveaux validé sup à V | 17.4% |
| 416 | Sans diplôme | 38% |

*Parcours Contractualisé d'Accompagnement vers l'Emploi et l'Autonomie - ** Quartier prioritaire de la Politique de la Ville

533 jeunes ont bénéficié de 1056 entrées en situations :

40 JEUNES EN SERVICE CIVIQUE

5 JEUNES ONT CRÉÉ LEUR ENTREPRISE

45 JEUNES RESCOLARISÉS

150 JEUNES SONT ENTRÉS EN FORMATION
165 FORMATIONS RÉALISÉES

231 JEUNES ONT SIGNÉ UN CONTRAT DE TRAVAIL
480 DE CDI
62 DONT



Organisation de 8 commissions PACEA de mai à décembre, 190 059 € d'allocation PACEA ont été demandés

La présence sur le terrain, au plus près des habitants, constitue un atout majeur, renforcé par le maintien de permanences dans différentes communes de la Vallée de la Lys. Les échanges réguliers avec les élus et les acteurs de terrain ont permis de faire évoluer les pratiques et de répondre aux besoins locaux.

Au total, l'équipe a pu accompagner un grand nombre de jeunes sur des problématiques aussi variées que la recherche de formation, la remobilisation scolaire, la découverte de métiers ou la résolution de difficultés administratives. Les permanences ont enregistré une fréquentation soutenue, traduisant la pertinence du positionnement de la MELT

sur tout le territoire. Dans cette logique de proximité et de flexibilité, le service Parcours Jeunes poursuit sa vocation : proposer un parcours d'accompagnement alternatif et complémentaire à celui du CEJ, tout en assurant une approche globale qui tienne compte autant des contraintes sociales et familiales que des aspirations professionnelles de chacun.

L'efficacité du Parcours Jeunes doit ainsi beaucoup à la solidité du réseau territorial et à l'implication d'une équipe expérimentée, capable d'évoluer dans un contexte législatif en constante mutation.

17

L'ACCOMPAGNEMENT RENFORCÉ DU CEJ

En 2024, la MELT a consolidé la mise en place du Contrat d'Engagement Jeune (CEJ), dispositif national lancé en mars 2022 pour soutenir les 16-25 ans (jusqu'à 30 ans pour les bénéficiaires d'une RQTH) dans leur accès à l'autonomie.

L'objectif est de proposer un accompagnement intensif et personnalisé d'une durée pouvant aller jusqu'à douze mois, en prévoyant quinze à vingt heures d'implication hebdomadaire pour favoriser la définition et la concrétisation d'un projet de vie. En contrepartie du respect des engagements formalisés lors de l'entrée dans le dispositif, les jeunes peuvent percevoir une allocation mensuelle, dont le montant varie selon leur âge et leurs ressources.

Pour piloter cet accompagnement renforcé, la MELT s'est dotée d'une équipe dédiée, composée de dix-sept conseillers, d'une assistante administrative, d'une coordinatrice et d'une responsable de service.

Elle s'appuie également sur des collaborateurs spécialisés, notamment pour le public jeune diplômé ou mineur (obligation de formation).

Dès l'intégration dans le CEJ, le jeune

bénéficie d'un entretien permettant de rappeler ses droits et ses devoirs (processus de sanction en cas de manquement, modalités de versement de l'allocation, etc.). Un diagnostic approfondi est ensuite réalisé afin de cerner sa situation sociale, son parcours et ses besoins, pour présenter l'offre de services de la MELT en matière de projet professionnel, formation, alternance, santé ou logement. Ce diagnostic peut se traduire par la participation à divers ateliers ou actions ciblées, depuis les tests d'orientation (Motiva) et les immersions (PMSMP) jusqu'aux Mardis de l'alternance, ateliers dédiés à l'emploi et à la culture ou permanences dédiées à la santé et au handicap.

Pour concrétiser cet engagement, chaque jeune construit conjointement avec son conseiller un plan d'action lui permettant d'atteindre une activité hebdomadaire de quinze à vingt heures. Cette intensité vise à dynamiser le parcours, par exemple

via des ateliers de recherche d'emploi, des mises en situation en entreprise, des sessions de développement personnel ou des actions sportives et citoyennes.

Un suivi hebdomadaire (mail, feuille de route) garantit de rendre compte des avancées et d'ajuster si nécessaire les objectifs fixés. À l'issue du dispositif, un bilan de fin de parcours est mené afin de récapituler les réalisations et de prévoir une éventuelle poursuite d'accompagnement dans un autre cadre (PACEA, PLIE, etc.).

La MELT a atteint ses objectifs de 2024, en accueillant 1113 jeunes dans le dispositif.

Parallèlement, un Comité Local d'Accompagnement et de Sanction (CLAS) se réunit chaque semaine pour statuer sur les éventuels manquements aux obligations du CEJ, examiner les demandes de prolongation et ajuster les délais de carence. Cette instance, tout en assurant une cohérence sur l'ensemble du dispositif, permet de traiter individuellement chaque situation et de maintenir une relation de confiance avec les jeunes, en clarifiant les enjeux et les conséquences du non-respect de leurs engagements.

En complément, la MELT encourage ses conseillers à porter des "références" thématiques, qu'il s'agisse de l'emploi, de



l'alternance, de la formation, de la mobilité ou encore de la culture et du sport, afin d'enrichir en continu les services proposés. Cette démarche contribue à développer un accompagnement diversifié, susceptible de répondre aux besoins spécifiques de chaque jeune et de l'ancrer dans une démarche active.

Plusieurs événements marquants ont rythmé l'année 2024.

Le premier concerne les ateliers d'intégration, organisés dès l'entrée dans le CEJ. Grâce à des supports ludiques, ils permettent aux participants de mieux comprendre les modalités du dispositif,

Chiffres clés :

CEJ 2024 1110 JEUNES POUR 1115 ENTRÉES

53.8% d'hommes

75% entre 18 et 22 ans

8.2% sont mineurs

84.7% Tourquennois

31.3% en QPV

6% avec une RQTH



Données d'entrée et de sortie :

1110 ENTRÉES EN DISPOSITIF

29.6% sorties positives (CDI, CDD de plus de 6 mois, Alternance, reprise de scolarité)

13.2% sorties en situation (Contrat aidé, CDD de -6mois, formation)

Durant l'accompagnement :

2230 CDI, CDD, INTÉRIM, ALTERNANCE

504 ENTRÉES EN FORMATION DONT 158 PRE

388 PMSMP 1461 ENTRETIENS EFFECTUÉS

2419 PARTICIPATIONS AUX ATELIERS

80 FAJ POUR 68 JEUNES DEMANDÉS



Au regard des ambitions initiales, la MELT a atteint ses objectifs de 2024, en accueillant 1110 jeunes dans le dispositif. Cette performance témoigne de la mobilisation et de la cohésion de l'équipe, qui a su répartir les intégrations de manière équilibrée tout au long de l'année.

Les ateliers collectifs mis en place dès l'entrée dans le CEJ favorisent l'engagement actif des bénéficiaires et facilitent leur projection dans un projet professionnel ou de formation.

De plus, l'ouverture de la colocation EVIE, spécifiquement réservée aux jeunes CEJ, constitue une réponse directe aux problématiques de logement rencontrées, tout en renforçant la transversalité entre les différents services de la MELT.

de s'approprier les locaux de la MELT et de faire connaissance dans un esprit d'entraide. De plus, une série d'ateliers thématiques a été déployée, répondant aux besoins identifiés. Elle comprend des parcours dédiés à la définition du projet professionnel, à la recherche d'emploi, à la santé, à la vie culturelle et sportive, ou encore à la découverte du territoire.

Enfin, l'action QPV-FSE, initiée en 2023 et poursuivie en 2024, a renforcé la mobilisation des jeunes des quartiers prioritaires, avec un suivi plus poussé dans l'emploi et en formation, associé à des contacts réguliers auprès des employeurs.

Par ailleurs, l'arrivée de nouveaux opérateurs (Hello Charly, Vitamine T) sur le volet CEJ-Rupture a conduit à mettre en place des procédures de co-accompagnement adaptées, dans un souci de complémentarité et d'harmonisation des pratiques.

Dans son ensemble, l'accompagnement renforcé CEJ à la MELT se distingue par sa réactivité, son adaptabilité et l'investissement de toute une équipe soucieuse de donner corps à l'ambition nationale de "ne laisser aucun jeune sans solution".

S'appuyant sur des partenariats variés (entreprises, associations, organismes de formation) et sur des procédures internes structurées, la MELT offre aux jeunes un dispositif cohérent, intensif et adapté à la diversité de leurs besoins. Au-delà de l'emploi ou de la formation, l'accès à l'autonomie, sous toutes ses formes, demeure l'objectif premier de cet accompagnement.

Au total, c'est 1148 jeunes sur 1896 jeunes accompagnés qui ont démarré une situation professionnelle (bénévolat, alternance, emploi, formation PMSMP et/ou de scolarité) au cours du parcours CEJ en 2024.

18

LES MINEURS - OBLIGATION DE FORMATION



Depuis septembre 2020, les Missions Locales, en collaboration avec l'Éducation Nationale, œuvrent pour repérer, soutenir et contrôler le respect de l'obligation de formation des jeunes de 16 à 17 ans qui ont quitté l'école, avec ou sans diplôme.

La MELT s'est ainsi dotée d'une équipe spécialisée dans l'accompagnement de ces mineurs, dont les difficultés peuvent autant relever du domaine éducatif que du champ sanitaire et social. À chaque étape, les parents ou représentants légaux sont associés afin de co-construire un parcours d'accompagnement et de lever au plus tôt les freins susceptibles d'affecter l'avenir scolaire, professionnel et personnel du jeune.

Pour prévenir le décrochage scolaire, la MELT entretient des relations régulières avec les établissements du territoire, notamment les lycées professionnels. Ses conseillers interviennent en amont auprès des élèves en difficulté, que ce soit lors de rencontres individuelles ou au cours de forums métiers, de sessions sur l'engagement et le Service Civique ou d'actions collectives de prévention. Cette



La MELT a participé à plusieurs forums métiers au sein de lycées et de collectivités

approche se prolonge en fin d'année scolaire, lorsque des élèves décident de ne pas poursuivre leur scolarité et s'orientent vers la Mission Locale pour amorcer un nouveau parcours d'insertion.

Le repérage des jeunes relevant de l'obligation de formation s'appuie sur plusieurs canaux.

L'Éducation nationale et la Mission de Lutte contre le Décrochage Scolaire (MLDS) assurent un suivi rapproché, relayé par des partenaires locaux (Club de Prévention AAPI, Centres Sociaux, CIO, MJC, etc.). Les inscriptions spontanées, le bouche à oreille et les rencontres organisées par l'équipe mobile de la MELT complètent ce dispositif, garantissant une vision la plus exhaustive possible des mineurs en rupture avec l'école.

Une fois identifié, chaque jeune bénéficie d'un accompagnement adapté, allant d'un suivi ponctuel à un accompagnement renforcé ou intensif si les difficultés sociales, éducatives ou de santé l'exigent. Les conseillers effectuent un diagnostic global, tenant compte du parcours scolaire, des compétences, des aspirations, mais aussi des freins (problèmes de logement, état de santé, etc.).



Les résultats de l'année 2024 reflètent l'ampleur du travail accompli :

- **694 mineurs** ont été en contact avec la MELT pour le contrôle de l'obligation de formation, dont **517 ont bénéficié d'entretiens individuels**, et **334 d'entre eux pour la première fois**.
- Parmi ces mineurs, **56 %** étaient des garçons, **24 %** résidaient en **QPV** et **19 %** ne vivaient plus au domicile parental.
- Au cours de cette période, **98 % des mineurs accompagnés** ont pu accéder à une solution, qu'il s'agisse d'un dispositif d'accompagnement, d'une situation professionnelle ou d'une formation.
- Sur **393 accompagnements** contractualisés (Parcours Jeunes ou CEJ), **239 ont débuté en 2024**.
- À l'issue de ces démarches, **238 jeunes** ont accédé à au moins une situation professionnelle ou à une formation, avec notamment **47 contrats en alternance**, **26 contrats de travail**, **23 missions de volontariat** (dont 18 en Service Civique) et 54 parcours de formation (Promo 16-18 AFPA, École de la Deuxième Chance, etc.). Certains ont même choisi de reprendre leur scolarité ou de rejoindre une structure spécialisée de la MLDS, tandis que **72 immersions** en entreprise ont permis d'affiner leurs projets professionnels.

Des dispositifs externes peuvent être mobilisés pour favoriser le retour en formation ou l'insertion professionnelle, tels que les Écoles de la Deuxième Chance, les programmes de remobilisation comme la « Promo 16-18 » de l'AFPA, ou encore

des prépas à l'apprentissage. Les familles sont régulièrement informées de l'évolution et des ressources mobilisables, afin de renforcer leur rôle au sein du parcours.

Cet accompagnement repose également

sur une démarche partenariale forte. La MELT co-pilote la Plateforme de Suivi et d'Appui aux Décrocheurs (PSAD) avec les CIO de Val de Marque et d'Armentières, réunissant plusieurs fois par an l'Éducation nationale, la DREETS, le Conseil Départemental, des Clubs de Prévention, des Centres Sociaux et d'autres acteurs clefs. Ces comités de pilotage et de suivi permettent de partager les situations les plus complexes, d'envisager des co-accompagnements et de coordonner l'ensemble des interventions auprès des mineurs.

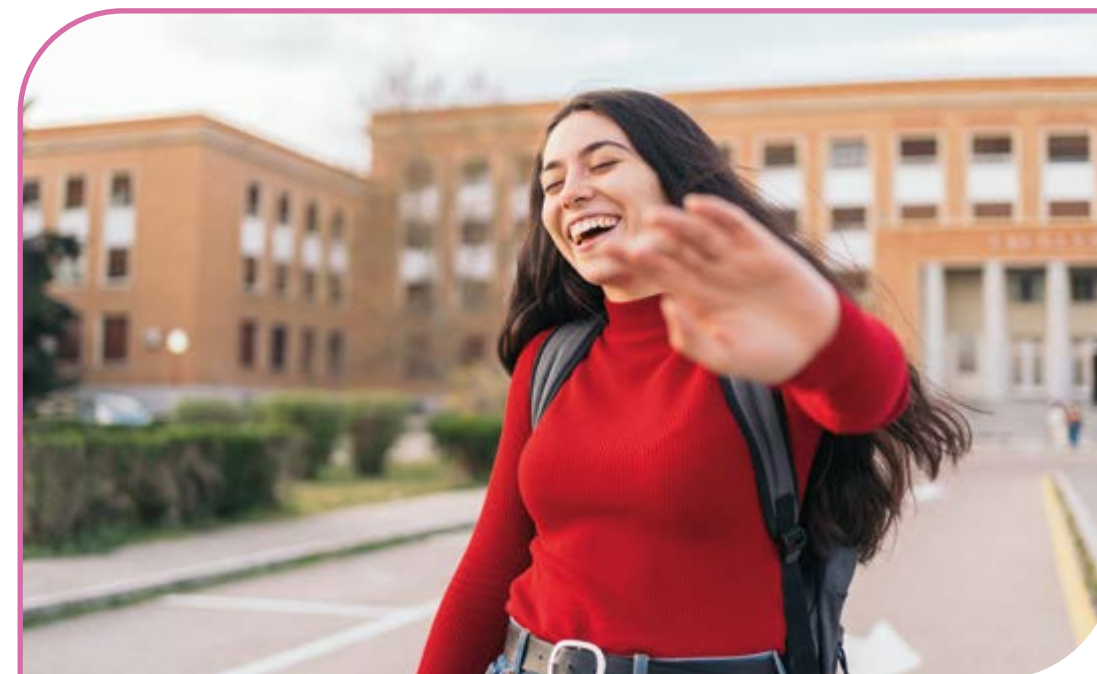
Par ailleurs, un comité de suivi spécifique avec le Club de Prévention AAPI a été pérennisé, facilitant ainsi un double soutien social et éducatif pour les jeunes et leurs familles.

Des initiatives marquantes ont renforcé la collaboration avec l'Éducation nationale et les partenaires sociaux. La MELT a notamment participé à plusieurs forums

métiers au sein de lycées et de collectivités, afin de promouvoir une découverte des métiers la plus large possible et de présenter ses services.

Le lancement du projet Accroche-Toi à Ton Avenir (ATTA), piloté par Lille Avenir, illustre également cette volonté de synergie à l'échelle métropolitaine, tout comme le dispositif Avenir Pro, co-construit avec France Travail et la Direction générale de l'Enseignement scolaire (DGSCO) pour soutenir les lycéens professionnels en fin de cursus qui ne souhaitent pas poursuivre leurs études.

La capacité à co-construire des parcours adaptés et à fédérer l'ensemble des professionnels autour de la réussite des jeunes confirme la place centrale de la Mission Locale dans l'insertion socio-professionnelle de ceux qui, malgré leur jeune âge, doivent déjà faire face à des choix déterminants pour leur avenir. 🌍



19

LES JEUNES
DIPLÔMÉS

Consciente des freins spécifiques auxquels les jeunes diplômés sont confrontés, qu'ils soient à la recherche de leur premier emploi, d'une alternance, d'une reprise d'études ou engagés dans un projet entrepreneurial, la MELT a renforcé son offre de service.

Pour répondre aux besoins diversifiés de ces profils, une approche combinant entretiens individuels, ateliers collectifs et actions ciblées avec ses partenaires a été mise en place par la MELT. Les entretiens réguliers avec une conseillère dédiée permettent un suivi renforcé et structuré ; les jeunes bénéficient ainsi d'un conseil personnalisé pour évaluer leurs compétences, définir leurs objectifs professionnels, organiser leurs démarches de recherche d'emploi ou valider un éventuel projet de réorientation. Les ateliers thématiques, organisés de manière récurrente, abordent les techniques de recherche d'emploi, la connaissance du marché et la démarche réseau, mais aussi les droits du travail ou la préparation à l'entretien d'embauche.



Atelier Jeunes Diplômés

Au-delà de ces outils internes, la MELT s'appuie sur un écosystème de partenaires pour élargir les perspectives des jeunes diplômés et accroître leur employabilité. L'APEC (Association pour l'Emploi des Cadres), ECTI (association d'experts seniors bénévoles), Proximité et La Cravate Solidaire, entre autres, proposent des actions variées : mentorat individualisé, simulations d'entretien, valorisation de l'image professionnelle et réseautage ciblé. Les immersions en entreprise sont également encouragées afin de permettre aux bénéficiaires de consolider leur projet et de se familiariser avec les codes du monde du travail.

Cette année

- **220 jeunes diplômés** ont ainsi été accompagnés – dont **103 nouveaux inscrits**, un nombre en hausse par rapport à 2023.
- Parmi eux, 19 % résident en QPV.
- L'efficacité de l'accompagnement se reflète :
 - Dans la proportion de parcours de moins de six mois (75 %, contre 32 % en 2023)
 - Dans le taux de sorties positives (65 % de solutions structurantes en emploi, formation ou scolarité, contre 60 % en 2023).
- Les retours des participants aux ateliers collectifs demeurent également très positifs, avec un taux de satisfaction de 96 %.

La création d'ateliers spécifiques (marché de l'emploi, droits du travail, construction d'un réseau professionnel) a contribué à la montée en compétences des jeunes, favorisant un climat de confiance et un lien social qui se révèle particulièrement utile pour des profils hyper-spécialisés.

Plusieurs partenariats ponctuels ont enrichi la dynamique (ex. collaboration avec

L'Étudiant pour informer sur les secteurs et filières), permettant aux jeunes de mieux décrypter les tendances du marché et d'identifier des opportunités dans des entreprises locales ou régionales.

Le principal défi réside dans le rapprochement entre ces jeunes diplômés et le monde professionnel, pour encourager l'embauche sur des postes correspondant à leur qualification. Les perspectives pour 2025 se dessinent en conséquence :

- Développer davantage l'immersion professionnelle pour une connaissance plus concrète du monde du travail.
- Renforcer le mentorat et le réseau d'entreprises partenaires.
- Encourager l'alternance comme voie de professionnalisation pour les jeunes récemment diplômés ou en phase de spécialisation.
- Intégrer de nouvelles actions et ressources pour les jeunes résidant en QPV, de manière à favoriser leur intégration dans les filières qui recrutent.

L'année 2024 atteste d'une plus grande fluidité et d'une plus grande efficacité dans cet accompagnement, avec près de 2 000 entretiens individuels et un taux de réussite élevé.

Cette dynamique repose sur la coopération étroite entre les différents services de la MELT, ses partenaires externes et les entreprises, permettant à ces jeunes de s'insérer progressivement dans la vie active avec confiance et sérénité. 🌈

L'ACCOMPAGNEMENT INTENSIF DU PLIE

Destiné prioritairement aux demandeurs d'emploi de longue durée, aux allocataires du RSA, aux seniors et aux jeunes peu qualifiés, le Plan Local pour l'Insertion et l'Emploi (PLIE) garantit un accompagnement intensif et sur mesure pour sécuriser un retour à l'emploi durable.

Le PLIE, animé par dix référents de parcours (dont trois dédiés à la Vallée de la Lys et un travaillant en binôme avec l'équipe mobile de la MELT pour repérer de nouveaux publics), s'appuie sur un suivi régulier et coordonné.

Chaque participant bénéficie en moyenne de deux contacts mensuels et conserve ce soutien jusqu'à son maintien en emploi, en formation ou dans un projet de création d'activité. Les référents mobilisent l'offre de services de la MELT, en lien étroit avec les acteurs du territoire et notamment au sein des « plateaux RSA », où les structures collaborent pour optimiser les parcours.

La MELT dispose d'une réelle plus-value dans l'articulation de ses différents services (emploi, formation, santé) avec l'accompagnement renforcé du PLIE. Cette complémentarité, qui inclut également la Mission Locale pour toucher un public plus large, contribue à maintenir un haut niveau de résultats.

Trois expérimentations collectives ont par ailleurs contribué à l'innovation du PLIE :

« *Active ton avenir* » a mis en avant la nécessité d'une bonne hygiène de vie et d'une activité physique régulière pour gagner en confiance et concrétiser un projet professionnel.

« *Coaching en image professionnelle* » a permis aux participants de valoriser leur image dans le cadre d'un recrutement et de renforcer leur estime de soi grâce à des simulations d'entretien avec des chefs d'entreprise.

« *TOP (Transition Ouverture et Progrès)* » a mis l'accent sur la motivation, l'équilibre vie professionnelle et personnelle, ainsi que les compétences psychosociales.



Les chiffres confirment l'ampleur de ce travail :



Le PLIE constitue dès lors un vecteur majeur de cohésion sur le territoire de Tourcoing et de la Vallée de la Lys, et pérenne aux difficultés d'accès à l'emploi des demandeurs d'emploi les plus éloignés.

SOUTENIR ET ENCOURAGER



21

LE
PARRAINAGE

Appuyé par plusieurs structures partenaires, cette action permet aux publics de renforcer leurs compétences professionnelles, de mieux comprendre les exigences du marché du travail et de lever certains freins grâce à un réseau et un soutien personnalisé.

La MELT s'appuie sur diverses associations, chacune offrant une modalité d'accompagnement spécifique :

- **ECTI :**

Les bénévoles, souvent anciens cadres ou dirigeants, reçoivent les publics deux demi-journées par semaine. Ils réalisent des simulations d'entretien d'embauche et interviennent parfois en atelier collectif ou lors d'événements. Les marraines et parrains peuvent également apporter des conseils sur la rédaction de CV ou le positionnement dans le marché de l'emploi.

Une rencontre organisée en novembre a réuni ECTI, des agences d'intérim et les conseillers de la MELT pour ajuster les pratiques et mieux cerner les besoins actuels des recruteurs.

- **Proximité :**

Les jeunes intéressés par un mentorat de six mois sont orientés vers Proximité. Après validation, un suivi individuel démarre, favorisant l'insertion professionnelle ou la poursuite d'études, via des échanges réguliers et un accompagnement très personnalisé.

92 jeunes ont été accompagnés par l'équipe d'ECTI dont 30% issus des QPV

46% d'entre eux étaient demandeurs d'emploi depuis plus d'un an

48% des jeunes accompagnés ont signé un contrat de travail ou accédé à une formation à l'issue de l'action de parrainage

6 jeunes de la Mission Locale ont bénéficié d'un mentorat de six mois.

10 CDI OU CDD
DE PLUS DE 6 MOIS SIGNÉS

7 CONTRATS EN
ALTERNANCE

17 ENTRÉES EN
FORMATION



La nouvelle convention, signée fin 2024, prévoit d'augmenter le nombre de mentorats. Des réunions collectives d'information permettront de susciter l'intérêt des jeunes et de favoriser un premier contact.

- **Duo for a Job :**

Structure offrant un mentorat de six mois aux publics issus de l'immigration, sous réserve d'une validité de titre de séjour supérieure à six mois. Après une vérification administrative par la MELT, le bénéficiaire rencontre un référent de Duo for a Job, puis un mentor.

Un partenariat plus opérationnel est envisagé (entretiens au sein de la MELT, réunions d'information collectives, etc.), avec pour objectif un démarrage effectif de plusieurs mentorats.

Le parrainage et le mentorat constituent pour la MELT des leviers complémentaires et essentiels à l'insertion professionnelle.

Grâce à la signature de conventions et à la formalisation de partenariats, l'ensemble des dispositifs disponibles offre un accompagnement sur mesure pour des publics variés (premier emploi, immigration, besoin de coaching individuel, etc.).

Les évolutions prévues pour 2025 visent à en renforcer l'efficacité et la visibilité, afin d'augmenter encore le nombre de bénéficiaires et d'ancrer davantage ces pratiques dans les parcours d'insertion. 🌍

Plusieurs projets et actions concrètes ont été menés pour accompagner le public, qu'il s'agisse de jeunes ou d'adultes, dans leurs démarches d'insertion et de développement professionnel. L'ensemble de ces initiatives vise à renforcer l'employabilité, l'autonomie numérique et la valorisation des compétences.

Un premier axe d'intervention consiste à animer la Cyberbase, espace dédié à l'accompagnement personnalisé. Sur ce lieu, les bénéficiaires peuvent réaliser leurs CV, lettres de motivation et démarches administratives en ligne, tout en bénéficiant d'un soutien pédagogique. Cette approche permet de répondre aux besoins de nombreux usagers, souvent en recherche de conseils pour mettre en avant leurs compétences et faciliter l'accès aux droits.

Pour préparer efficacement le public à la rencontre avec les recruteurs, trois parcours thématiques ont été conçus et animés. Ils proposaient des ateliers pratiques (simulation d'entretien, rédaction ciblée de CV, connaissance des secteurs qui recrutent, etc.) destinés à renforcer la confiance en soi et à développer les compétences clés en matière de recherche d'emploi. L'adhésion à ces parcours s'est traduite par de meilleures performances en entretien et une progression vers l'insertion professionnelle.

“ Les membres du Club ont choisi et planifié eux-mêmes les ateliers proposés, puisés dans un catalogue conçu par l'équipe d'animation.

Autre moment fort de l'année, le Club des Chercheurs a rassemblé un groupe de participants pendant quatre semaines autour de la recherche d'emploi et de l'organisation d'événements ciblés.

Fait notable : les membres du Club ont choisi et planifié eux-mêmes les ateliers proposés, puisés dans un catalogue conçu par l'équipe d'animation. Cette dynamique participative a renforcé la motivation et l'implication de chacun, tout en offrant une formation collaborative et adaptée aux besoins réels du public.



20 postes composent la cyberbase de la MELT

La participation active à CLINT (Coordination Locale de l'Inclusion Numérique à Tourcoing) a confirmé la volonté de rendre le numérique plus accessible et inclusif pour l'ensemble des

1095 PASSAGES EN
CYBERBASE

952 DÉMARCHES
POUR UN EMPLOIS

L'ensemble de ces actions illustre la volonté de proposer un accompagnement global, intégrant à la fois la dimension professionnelle et la maîtrise des outils numériques, au service de l'employabilité et de l'autonomie des publics.

habitants de Tourcoing. Cette coordination locale rassemble divers partenaires engagés dans l'accompagnement et l'amélioration des compétences numériques, qu'il s'agisse de démarches administratives en ligne, de recherche d'emploi ou de communication numérique. La contribution à ce dispositif permet d'élargir la gamme de services proposés et de consolider les liens entre les acteurs du territoire.

Toujours dans l'optique de valoriser les compétences, la MELT a répondu à un appel à projet sur la mise en place d'«Open Badges». Ces badges numériques permettent de reconnaître et de certifier non seulement les savoir-faire professionnels, mais aussi les aptitudes sociales et personnelles acquises tout au long de la vie. Cette initiative, appelée à se développer en 2025, favorisera l'employabilité et la confiance en soi des bénéficiaires, en rendant visibles leurs compétences dans un format innovant et facilement partageable. 🌈

23

LE SPORT

Fort du constat que l'activité sportive peut aider des jeunes – notamment dans les quartiers prioritaires de la politique de la ville (QPV) – à développer leur confiance en eux et à établir un lien plus direct avec des recruteurs, la MELT a organisé plusieurs actions visant à démontrer le rôle essentiel du sport dans l'inclusion et la mobilité professionnelle.

Le projet « Insertion par le Sport » repose sur une démarche ambitieuse : mettre le sport au cœur de la dynamique d'accompagnement, afin de susciter l'engagement des jeunes et de faciliter leur rencontre avec le monde de l'entreprise.

Après un diagnostic métropolitain réalisé en 2023 pour cartographier les infrastructures et disciplines sportives les plus attractives, la MELT a conçu un programme d'actions variées en 2024, combinant événements sportifs, ateliers de démonstration et rencontres professionnelles.

Grâce à des partenariats avec plusieurs acteurs, la MELT a pu mobiliser des ressources communautaires afin d'assurer la cohérence des initiatives. Les équipes internes (notamment l'équipe emploi, l'équipe mobilisation et le service santé) se sont investies sur chaque événement, jouant un rôle déterminant dans la mise en relation de jeunes bénéficiaires avec des entreprises désireuses de recruter.

Les actions phare

Rugby – “Gagne ta Place”

La MELT a organisé une tombola pour faire gagner des places à deux matchs de la Coupe du monde de rugby, offrant à des jeunes la possibilité de s'immerger dans un contexte sportif de haut niveau. Parallèlement, le ROCT (Rugby Olympique Club de Tourcoing) a accueilli un mini-tournoi réunissant jeunes et professionnels, clôturé par une conférence assurée par le président du Club, lui-même chef d'entreprise. Au total, 23 participants ont pu rencontrer des recruteurs.



Fitness – “Sculptons votre avenir”

La salle de sport L'Orange Bleue a accueilli 35 participants de la MELT et plusieurs recruteurs pour une séance de fitness. L'ambiance détendue, à l'issue de l'effort physique, a facilité les entretiens d'embauche, menés dans un cadre informel (assis sur des tapis). Cette approche a permis de réduire la pression souvent ressentie par les candidats lors de ces rencontres.

Golf – “Golf vers l'emploi”

Le Golf de Bondues, sous l'impulsion de son président M. Dejarnac et de son directeur M. Mahé, a reçu 61 participants dont 60 % issus de QPV, en présence de 11 entreprises. Les novices ont pu s'initier au



swing sur le practice, rompant ainsi avec les codes habituels du recrutement. Face à l'enthousiasme suscité, les organisateurs ont d'ores et déjà évoqué la perspective d'une réédition en 2025.

Boxe Thai – “Punch ton avenir”

Dans le cadre d'un partenariat avec Luxury Fight, un coach diplômé en sport et bien-être a animé une séance d'initiation autour de la boxe thaïlandaise. L'objectif : “briser la glace” entre le public (44 participants) et 6 entreprises présentes, tout en mettant l'accent sur la confiance en soi, l'esprit d'équipe et la persévérance. La venue d'un champion du monde a donné une dimension inspirante à l'événement, suscitant un dialogue plus ouvert entre jeunes et recruteurs.

Ces différentes initiatives, mêlant sport et emploi, ont contribué à valoriser les compétences (leadership, persévérance, gestion du stress) et les talents des jeunes bénéficiaires. L'ambiance conviviale et inclusive a encouragé la prise de parole et permis d'établir un lien plus direct avec les recruteurs, aboutissant dans plusieurs cas à des propositions de contrat ou à des entretiens programmés en aval.

Au-delà de l'aspect sportif, le projet « Insertion par le Sport » renforce la confiance en soi, favorise la reconnaissance des aptitudes individuelles et encourage l'investissement dans un projet professionnel. Dans une optique de long terme, la MELT souhaite pérenniser ce type de rencontres, consolider ses partenariats avec le monde associatif et les clubs sportifs, et envisager de nouveaux formats (sports d'équipe, disciplines émergentes) afin de diversifier encore l'offre et d'attirer un public plus large.

+200 PARTICIPANTS
+50 RECRUTEURS

LA CULTURE

En 2024, la MELT a choisi de s'appuyer sur la culture comme un véritable levier d'insertion, convaincue de son impact positif sur la confiance en soi, la créativité et la sociabilité des jeunes.

À travers la création du Club Culture et un programme articulé autour de partenariats solides (Maison Folie Hospice d'Havré, Le Grand Mix, Le Fresnoy, Théâtre du Nord, Ateliers Lyriques, Institut du Monde Arabe, MUBA, Orchestre National de Lille...), la MELT a pu mettre en place des projets collaboratifs variés, favoriser l'épanouissement personnel des bénéficiaires et renforcer leur engagement dans leur propre parcours.

La culture, perçue ici comme un outil d'émancipation, s'est concrétisée en une multitude d'activités :

- Réalisation d'un court-métrage dans le cadre du projet national Vox Milo,
- Expositions initiées et organisées par les jeunes, implications bénévoles lors d'événements numériques et artistiques, ou encore
- Visites de musées et de théâtres

Chaque occasion de s'impliquer a permis aux participants d'explorer les métiers de l'audiovisuel, de la communication, de l'événementiel et du patrimoine culturel.



Festival Game and Connect 2024

L'Exposition des Créateurs s'est révélée être un moment d'exception pour mettre en lumière différents talents .

La découverte d'expériences riches et formatrices (réalisation de décors, apprentissage du montage vidéo, accueil du public...) a su valoriser des compétences transversales telles que la prise de parole, la planification ou le travail en équipe.

Parmi les temps forts de l'année, on peut citer la réalisation du court-métrage « *Like or Lie* », qui a réuni de nombreux jeunes autour de l'écriture d'un scénario et de l'initiation aux techniques audiovisuelles.

L'engagement bénévole dans l'organisation de « Game and Connect » a souligné la capacité des jeunes à manier la communication graphique, l'animation et la gestion de projet, tout en offrant un espace de promotion des métiers du numérique.

Enfin, le projet de mini-série lié au festival Séries Mania, démarré en septembre 2024, illustre la volonté d'inscrire durablement la culture dans l'accompagnement, notamment grâce à la découverte des différents métiers du cinéma (costume, maquillage, jeu d'acteur, repérage de lieux...) et la participation d'intervenants reconnus.

Cet investissement culturel s'est cependant heurté au défi du financement. Grâce à

une politique de ressources partagées et au soutien de partenaires publics et privés, la MELT a su mettre en place une offre confirmant ainsi sa volonté d'ouvrir la culture au plus grand nombre.

L'ensemble de ces dispositifs a permis à beaucoup de jeunes d'oser s'impliquer dans des projets à dimension artistique et sociale, de reprendre confiance en leurs capacités et de développer un réseau susceptible de favoriser leur accès à l'emploi ou à la formation.

212 Bénéficiaires
ont participé aux activités culturelles

88 Sessions organisées
ateliers, visites, participations à des spectacles, expositions...

16 Partenariats culturels

La culture agit comme un catalyseur dans la construction d'un projet professionnel, en stimulant la curiosité, l'engagement et l'autonomie des jeunes. Beaucoup ont ensuite trouvé le courage d'orienter leurs démarches vers la formation, l'emploi ou le service civique, démontrant ainsi la pertinence de cette stratégie.

Forte de cette dynamique, la MELT entend poursuivre et étoffer son offre culturelle en 2025, dans l'optique de multiplier les projets co-construits avec les jeunes et de continuer à se positionner comme un acteur majeur de l'insertion par la culture sur le territoire Lys-Tourcoing.

25

LA CITOYENNETÉ

La citoyenneté est un facteur déterminant pour favoriser l'insertion sociale et professionnelle des publics, en particulier les jeunes suivis dans le cadre de la Mission Locale et du PLIE. L'implication dans des actions à caractère citoyen contribue à développer des compétences valorisées par les employeurs, telles que le travail en équipe, le sens des responsabilités ou encore la capacité à gérer des projets. Elle renforce également l'estime de soi et l'autonomie, tout en favorisant l'ouverture au monde et la compréhension des enjeux sociétaux.

Pour concrétiser cette démarche, la MELT a proposé une variété d'initiatives, allant de la formation civique et citoyenne pour les volontaires en Service Civique, à l'atelier de discussion autour de la politique animé par deux étudiantes en sciences politiques, en passant par des actions participatives comme le Club MELT ou « Accompagner Autrement ».

Les jeunes ont ainsi pu s'exprimer sur leur vision de la Mission Locale et formuler des pistes d'amélioration, tout en s'initiant à l'exercice du débat. Au fil de l'année, d'autres projets ont permis de sensibiliser un public plus large : des expositions liées aux élections européennes, l'animation d'un



Les résultats
démontrent
l'intérêt de cette
approche :

18

Salariés formés à la lutte contre les discriminations

63

Volontaires en Service Civique ont participé à 6 formations civiques et citoyennes différentes

94

Jeunes ont participé aux différentes actions citoyennes

30

Missions de bénévolat réalisées, dont 13 sur un événement de la MELT

19

Partenaires ont été mobilisés

Sur le terrain

La difficulté la plus marquante a concerné le sentiment d'illégitimité chez certains jeunes, qui ne se voyaient pas comme des citoyens à part entière ou ne se sentaient pas concernés par le vote. L'implication des conseillers s'est également révélée délicate au départ : il a fallu mettre en place des présentations directes de ces dispositifs par les jeunes eux-mêmes et proposer un "accueil actif" pour susciter l'adhésion. Malgré ces freins, la participation grandissante et l'enthousiasme des bénéficiaires traduisent la pertinence de ces choix méthodologiques.



ciné-débat avec le lycée Colbert dans le cadre du festival FIGRA, ou encore des journées de ramassage des déchets dans les quartiers prioritaires. Dans chacun de ces contextes, la place accordée aux volontaires, stagiaires et bénéficiaires de la MELT a été centrale, qu'il s'agisse d'imaginer, de préparer ou de piloter les activités.

En plaçant la citoyenneté au cœur de son accompagnement, la MELT démontre sa volonté de considérer l'individu dans sa globalité.

Outre les jeunes, le personnel de la MELT a également été formé pour consolider cette approche citoyenne. Au total, dix salariés ont bénéficié d'un module sur l'inclusion avec l'ADICE, tandis que huit autres ont suivi une formation sur les premiers secours en santé mentale. Ces séances visent à garantir un accueil plus inclusif et une meilleure prise en compte des difficultés liées à la santé mentale, contribuant ainsi à la lutte contre les discriminations.

La démarche participative portée par l'Institut Bertrand Schwartz, invitant les jeunes à créer des fresques sur les thèmes de l'argent, du travail et de l'amour, a par ailleurs renforcé la volonté de placer la parole des bénéficiaires au cœur des réflexions professionnelles.

Plusieurs actions ont ainsi été co-construites avec les usagers eux-mêmes : **"Fabrique ton service civique"**, centré sur

la préparation aux recrutements, l'**atelier citoyenneté "5ème roue"** qui leur a permis d'exprimer leurs opinions sur les pratiques d'engagement, ou encore l'expérience de **bénévolat** lors d'événements tels que le WellFest ou l'inauguration des nouveaux locaux. Certains projets, notamment ceux à caractère sportif, ont aussi privilégié l'éveil à la citoyenneté à travers l'engagement associatif et la découverte du bénévolat. Les moments forts de l'année ont vu les jeunes jouer un rôle actif face aux partenaires institutionnels et financiers, comme le Délégué du préfet ou la MEL, illustrant leur capacité à s'impliquer et à faire entendre leurs besoins.

En plaçant la citoyenneté au cœur de son accompagnement, la MELT démontre sa volonté de considérer l'individu dans sa globalité. Cette approche se reflète dans la création d'espaces d'échanges (Club MELT, Club Culture, groupes de travail sur l'accueil) et dans le déploiement d'outils facilitant la participation et l'accessibilité (FALC, formations inclusives).

Elle se traduit également par une volonté de renforcer la fédération des publics autour d'objectifs communs : faire vivre et comprendre la citoyenneté, donner l'envie d'agir et de s'engager, tout en consolidant leur parcours professionnel et personnel.



INCLURE ET SÉCURISER



26

LA SANTÉ ET
LE BIEN-ÊTRE

Qu'il s'agisse de mineurs, de jeunes de 16 à 25 ans ou d'adultes accompagnés par le PLIE, chacun a pu bénéficier d'actions et d'ateliers thématiques ou d'un suivi individuel spécifique, couvrant un large éventail de problématiques : santé mentale, nutrition, compétences psychosociales, prévention des addictions et vie affective et sexuelle.

La MELT a répondu à différents appels à projets (ARS, Département, CPAM, etc.) afin de concevoir et proposer des programmes innovants adaptés à chaque thématique : les compétences psychosociales, la vie affective et sexuelle, ou encore la nutrition. Sur tous ces sujets, l'objectif demeure de sensibiliser et

d'accompagner les participants à prendre soin de leur santé, préalable indispensable à une insertion professionnelle réussie.

Au-delà des actions collectives, un accompagnement individuel a été assuré sur l'ensemble des problématiques de santé (addictions, ouverture des droits, santé



Atelier Cuisine ton avenir.

Des programmes phares sur l'année 2024 :

● **Compétences Psychosociales (CPS)**

« Agis pour ta vie » : 14 programmes jeunes et 3 programmes adultes ont permis de renforcer la confiance en soi et la capacité à gérer les émotions et le stress. Les résultats sont significatifs : près de 85,7 % des jeunes déclarent que le programme leur a donné envie d'avancer dans un projet personnel ou professionnel, et 64,9 % estiment avoir accru leur confiance en eux.

« Transforme l'essai » : 4 programmes dédiés aux jeunes, alliant sport et CPS. On constate une amélioration notable de l'estime de soi et une prise de conscience autour d'une alimentation plus équilibrée pour mieux prendre soin de son corps et de son esprit.

● **Vie Affective et Santé Sexuelle : « Casse tes clichés »**

Un programme de 6 ateliers a touché 11 participants, visant la prévention des comportements à risque et la déconstruction des stéréotypes de genre. À la fin du parcours, 100 % des jeunes ont compris la notion de consentement, et la connaissance des modes de transmission du VIH est passée de 43,7 % à 68 %.

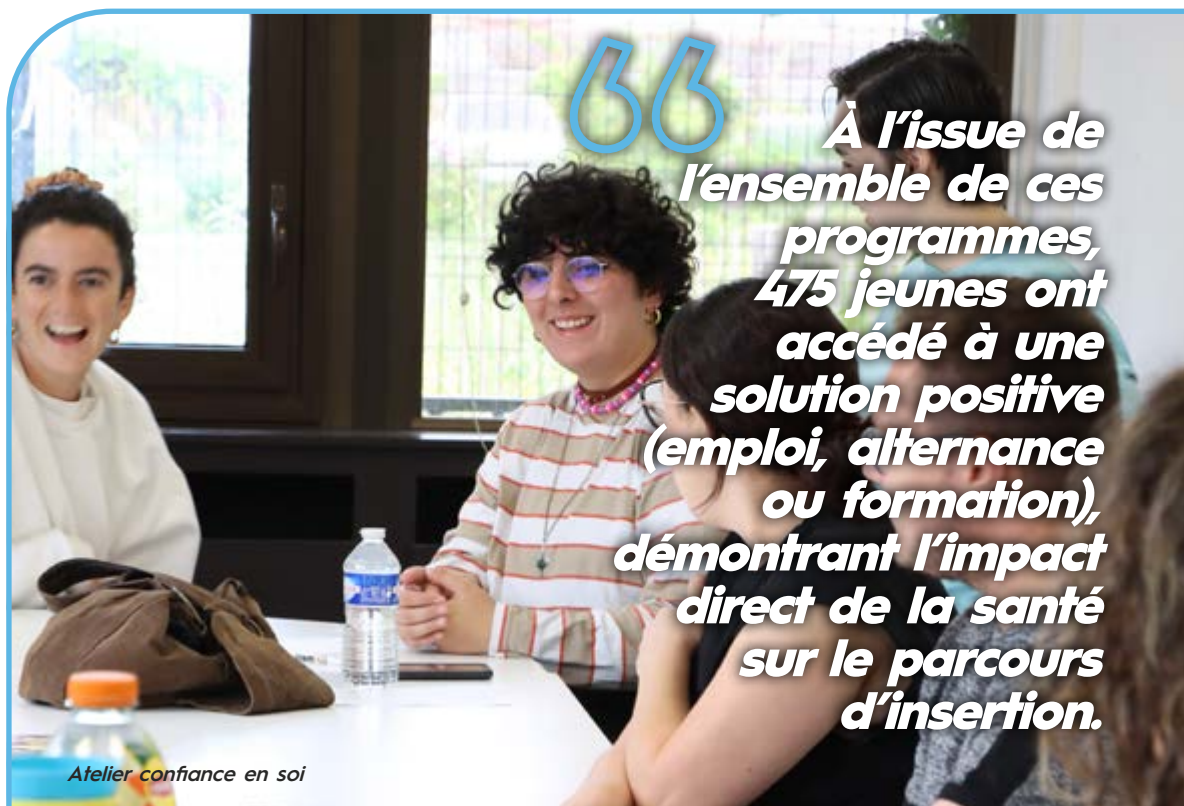
● **Nutrition : « Cultive ton énergie, récolte ton bien-être » et « Active ton avenir »**

Destinés respectivement aux jeunes (2 programmes, 13 participants) et aux adultes du PLIE (1 programme, 6 participants), ces actions ont souligné l'importance d'une alimentation équilibrée et d'une activité physique régulière. Grâce à des ateliers pratiques, des séances de marche nordique ou des conseils culinaires, 71,5 % des bénéficiaires affirment avoir modifié leurs habitudes alimentaires.

mentale, ...). La psychologue rattachée à la MELT et la chargée de mission santé ont ainsi reçu 83 personnes sur l'année, pour 162 entretiens. Les demandes les plus fréquentes concernaient la gestion du stress et des émotions, l'accès aux droits, les violences intrafamiliales, ou encore l'orientation vers des dispositifs psychiatriques appropriés.

Parmi les événements marquants de l'année, le WellFest (festival du bien-être) a rassemblé 138 participants autour d'ateliers sportifs, de stands de prévention et d'un espace de discussion sur les thématiques de santé mentale. De même, le Sapin de la prévention a été l'occasion de sensibiliser au VIH et à la santé sexuelle par le biais d'affiches créées par les jeunes.

LE LOGEMENT



La MELT a pu compter sur un large éventail d'acteurs locaux (CEDRAGIR, CPAM, ARS, Département, Institut Pasteur, Addictions France..) et sur la participation active de ses propres professionnels. Cette synergie permet d'assurer une complémentarité dans l'offre de prévention, de dépistage et d'accompagnement. L'augmentation de la demande, notamment pour les compétences psychosociales ou l'accompagnement psychologique, souligne la nécessité de poursuivre et d'étendre ces actions.

Pour 2025, la MELT ambitionne de développer de nouveaux modules sur les addictions et la prévention des cancers, ainsi que de renforcer l'action autour de la santé mentale (via des « Ambassadeurs

Santé » ou la formation aux Premiers Secours en Santé Mentale).

Un accent sera mis sur un entretien individuel préalable avant la participation aux actions santé, pour mieux cibler les besoins. Enfin, un effort continu sera porté sur la professionnalisation en interne, afin de doter les conseillers d'outils et de connaissances actualisées.

En définitive, en répondant aux freins liés à la santé physique, mentale ou sexuelle, la MELT sécurise les parcours et offre des perspectives plus solides à un public vulnérable, pour qui le bien-être constitue un socle essentiel vers l'autonomie et l'emploi. 🌈

L'accès à un logement stable pour accompagner l'autonomie et l'insertion socio-professionnelle des jeunes de 18 à 30 ans est une importance cruciale pour la MELT. Grâce à son service Logement, elle propose un appui complet : d'abord la définition d'un projet résidentiel adapté aux ressources de chacun, puis la mobilisation des dispositifs et partenariats pertinents, afin de sécuriser le parcours vers un logement autonome et durable.

Le service Logement accueille chaque jeune sur rendez-vous et lors de permanences, pour poser un diagnostic global : ressources, projet professionnel, droits et devoirs en matière de logement, etc.

Une fois les besoins identifiés, les conseillers peuvent :

- **Informer et orienter** sur les aides, dispositifs, droits et devoirs du locataire (PDLAHPD, DALO, etc.).
- **Accompagner dans les démarches** : constitution de dossiers de demande de logement social, dossiers d'aide au logement, orientation vers l'hébergement temporaire ou le SIAO (Système Intégré d'Accueil et d'Orientation).
- **Suivre l'évolution** de la situation, notamment pour les jeunes hébergés dans des solutions temporaires, et soutenir les candidatures en commission logement temporaire ou lors de la pré-commission MELT (avec des bailleurs sociaux).

La réponse de l'hébergement temporaire s'adresse aux jeunes en grande difficulté pour se loger. Le service Logement les oriente vers la structure adaptée, anime la



2024

Temps forts et partenariats 2024

● Nouveaux projets de colocation :

Notamment celle de Tourcoing (4 places) portée par le programme Co-Design (ALEFPA et Lille Avenirs).

● Travaux autour d'un FAJEM

(Fonds d'Aide aux Jeunes en Métropole) : Une subvention pour la garantie de loyer, menée en partenariat avec l'AAPI, ARELI et la MELT, ainsi qu'une réflexion sur une place d'urgence au sein de la colocation Co-design.

● **Action de recherche « Jeunesse, réseau, territoire, penser ensemble l'accompagnement des jeunes »** : mené en partenariat avec l'ESSLIL (École Supérieure de travail Social).

● **Premiers contacts** avec « Les Bureaux du Cœur » et « Le Souffle du Nord », pour développer de nouvelles solutions logement et inciter de futurs partenariats à partir de 2025.

2025

Axes de développement 2025

● **Renforcer le partenariat avec ARELI et l'AAPI**, incluant la mise en place d'un projet de résidences sociales ou d'hébergement adapté.

● **Poursuivre les réflexions autour de l'hébergement**, avec l'ouverture de nouvelles résidences (notamment une seconde résidence jeunes avec EVIE) ou la mise à disposition de places d'urgence dans la colocation co-design.

● **Nouer des liens avec le Souffle du Nord et les Bureaux du Cœur**, pour favoriser l'hébergement ponctuel ou solidaire.

● **Dynamiser la pré-commission logement**, par une plus grande fidélisation des partenaires, et poursuivre l'initiative de l'action de recherche avec l'ESSLIL.

● **Colocation Jeunes Vilogia sur Wasquehal**, nouvelle opportunité d'hébergement temporaire.

Le service Logement de la MELT demeure un pôle stratégique pour l'autonomie des jeunes et la réussite de leurs parcours d'insertion professionnelle. En 2024, il a poursuivi son rôle de médiation et d'accompagnement, alliant proximité avec les publics et connaissance fine des dispositifs (hébergement temporaire, bailleurs sociaux, colocation, fonds d'aide, etc.).



Résidence jeune située dans le secteur des Phalempins à Tourcoing

présentation du dossier en commission et assure un suivi concerté avec le bailleur et le référent social.

L'objectif est de préparer l'accès à un logement pérenne, en tenant compte de toutes les dimensions (professionnelles, financières, de santé, etc.).

Cette année, **87 jeunes ont bénéficié d'un hébergement temporaire**. Les partenaires mobilisés se répartissent entre différents types de résidence (EVIE, IZIDOM Vilogia, SOLIHA, ALEFPA, Arcadis, ARELI, etc.) et différents dispositifs (colocations, résidences sociales, etc.). L'accompagnement porte sur la stabilisation, la formation ou l'emploi, et le suivi budgétaire, jusqu'au relogement autonome.

Afin de faciliter l'accès des jeunes au parc social, la pré-commission logement se réunit chaque trimestre en présence des bailleurs sociaux (Vilogia, LMH, 3F

Notre Logis, Tisserin Habitat, SIA), d'Action Logement, du service logement de la ville de Tourcoing et des professionnels de l'hébergement temporaire. Elle propose un espace de discussion pour présenter des candidatures jugées prêtes à intégrer un logement autonome, tout en échangeant sur l'offre et les problématiques du logement jeune sur le territoire.

En 2024, 17 jeunes ont pu être inscrits et défendus devant cette instance.

Les perspectives pour 2025 montrent la volonté de développer des solutions encore plus souples et diversifiées (colocations, résidences jeunes, partenariats associatifs), dans une optique de sécuriser durablement l'accès au logement et d'élever le niveau de coopération avec tous les acteurs du territoire.

| | | |
|---------|------|---|
| EN 2024 | 17 | Situations présentées en pré-commission logement MELT |
| | 83 | Mises en relation vers l'hébergement temporaire |
| | 514 | Jeunes reçus |
| | 1627 | événements saisis (entretiens, mails, appels...) Dont 975 entretiens individuels |

28

LA JUSTICE

Dans le cadre de sa mission d'accompagnement global, la MELT propose l'accompagnement par un référent Justice, chargé d'être la personne ressource pour tous les jeunes confrontés à des problématiques judiciaires ou pénales (jeunes sous main de justice, obligations légales, victimes, etc.). Son rôle est de faciliter le parcours d'insertion socio-professionnelle en coordonnant les partenaires institutionnels et associatifs, en levant les freins juridiques et en apportant une expertise complémentaire à l'accompagnement général.

Cet accompagnement offre un appui spécifique venant compléter le suivi habituel (CEJ, PACEA, etc.). Il se déploie dans une logique de prévention, de remobilisation et de construction d'un parcours socio-professionnel stable, alors même que certaines obligations ou contraintes pénales peuvent entraver le retour à l'emploi ou à la formation.

L'appui du conseiller référent Justice s'inscrit dans plusieurs dimensions : la compréhension des obligations liées au bracelet électronique, les démarches auprès des tribunaux pour l'effacement du casier judiciaire ou la mise en place d'échéanciers de paiement pour des amendes ou dettes, ainsi qu'un soutien psychologique ou social lorsqu'une situation de victime est identifiée.

Son action repose sur un solide réseau de partenaires, allant de la Protection judiciaire de la jeunesse (PJJ) au Service pénitentiaire d'insertion et de probation (SPIP), en passant par les services de prévention municipaux, les associations ou encore la Maison de la Justice et du Droit. La plupart d'entre eux ont trouvé dans

cette aide un moyen de lever les freins liés à leur situation pénale : l'effacement des mentions sur le casier judiciaire pour accéder à une formation, la régularisation de leurs amendes ou encore la présentation d'un dossier solide pour un futur employeur.

Les résultats concrets de cet accompagnement se mesurent dans les 67 contrats signés sur la période (plusieurs CDD, CDI, intérim et même deux créations en auto-entrepreneuriat).

Le partenariat avec la PJJ, par exemple, a permis l'organisation de plusieurs ateliers et parcours thématiques (consentement, confiance en soi, recherche d'emploi). Du côté du SPIP, la prescription des Conseillers Pénitentiaires d'Insertion et de Probation (CPIP) s'accompagne d'une permanence mensuelle à la MELT et de comités de suivi départementaux.

Par ailleurs, l'orientation de certains jeunes vers le service de prévention municipal ou vers Rlibre (pour les personnes ayant dépassé l'âge requis) a contribué à garantir une continuité de parcours et une prise en charge adaptée.



Le travail commun avec Cédragir, l'assistante sociale du commissariat de Tourcoing ou l'Association d'Animation de Prévention et d'Insertion (AAPI) confirme la volonté de couvrir l'ensemble des besoins (addictions, mesures de réparation pénale, etc.).

Ce maillage institutionnel solide complète l'offre globale de la MELT, qui permet un accompagnement de qualité grâce à des services variés (emploi, formation, logement, santé...).

Enfin, dans la perspective de 2025, la MELT souhaite aller plus loin dans la coordination de l'ensemble des acteurs locaux. La création d'une commission Justice est envisagée, afin de réunir régulièrement toutes les parties prenantes (PJJ, SPIP, service de prévention, associations, tribunaux...) et de renforcer la fluidité des parcours ainsi que l'efficacité des interventions. L'objectif reste le même : permettre à chaque jeune, quelles que soient ses contraintes ou son passif judiciaire, de trouver une voie d'insertion solide et durable. 🌍

20

LES AIDES

FINANCIÈRES

Aux côtés de la Métropole Européenne de Lille, la MELT poursuit son engagement pour faciliter l'accès à un soutien financier en faveur des 16-25 ans en difficulté. Mis en place par la MEL, le dispositif FAJeM (Fonds d'Aide aux Jeunes en Métropole) constitue un levier essentiel pour soutenir l'insertion sociale et professionnelle des publics les plus fragilisés, sous réserve de ressources modestes et de justifications précises.

D'autres prescripteurs, tels que les Clubs de prévention ou la Maison Nord Solidarité, ont pu instruire 89 dossiers, dont 68 ont été acceptés (25 725 euros accordés), principalement sur des situations d'urgence (59 dossiers pour 21 810 euros).

En parallèle, l'année a été marquée par un projet collectif soutenu par le FAJeM : la Journée FIGA, qui a mobilisé dix jeunes suivis par la MELT et 27 élèves du lycée Colbert, rejoints par divers établissements partenaires.

Au-delà d'une après-midi ciné-débat, cet événement a souligné l'importance d'un accompagnement global visant aussi bien l'insertion professionnelle que le développement personnel. Plusieurs participants ont pu amorcer ou consolider leur projet professionnel : embauche effective, immersion en entreprise avant



Les chiffres illustrent la portée de ce dispositif. Au global, tous prescripteurs confondus, un total de 193 046€ a été attribué aux jeunes du territoire en 2024

167 321€

POUR 471 AVIS FAVORABLES
SUR 546 DOSSIERS INSTRUITS

141 070€

POUR
411 DOSSIERS D'URGENCE

25 546€

POUR 59 THÉMATIQUES PRÉCISES

705€

POUR 1 DOSSIER COLLECTIF

signature d'un contrat de travail, entrée en apprentissage, ou encore préparation à des recrutements en service civique.

L'événement a permis de nourrir l'esprit critique de chacun tout en créant des liens solides entre l'Éducation Nationale et la MELT, notamment par la sensibilisation de lycéens au service civique ou la découverte des projets portés par la Mission Locale.

Au-delà de l'impact concret en matière de retour à l'emploi ou de poursuite d'études, les jeunes ont également renforcé leur confiance en eux et leur capacité à s'exprimer en public. Les ateliers multimédias mis en place pendant la Journée FIGA leur ont donné l'occasion de mener des interviews, de construire une argumentation et d'ajuster leur questionnement en fonction de leurs interlocuteurs.

Le bénéfice immédiat a été une plus grande aisance pour prendre la parole devant un recruteur ou dans d'autres situations professionnelles.

Cette action collective témoigne de la pertinence du FAJeM et de la collaboration entre la MELT, la Métropole Européenne de Lille et différents partenaires.

En permettant de financer des projets individuels ou collectifs, le dispositif contribue à lever les obstacles logistiques et financiers auxquels sont confrontés de nombreux jeunes. L'enjeu, soutenu par l'ensemble des acteurs, est de favoriser une insertion réussie en accompagnant autant les besoins matériels que la confiance en soi, gages de réussite dans un parcours d'autonomie.

30

S'ENGAGER PAR LE SERVICE CIVIQUE

INCITER ET COACHER

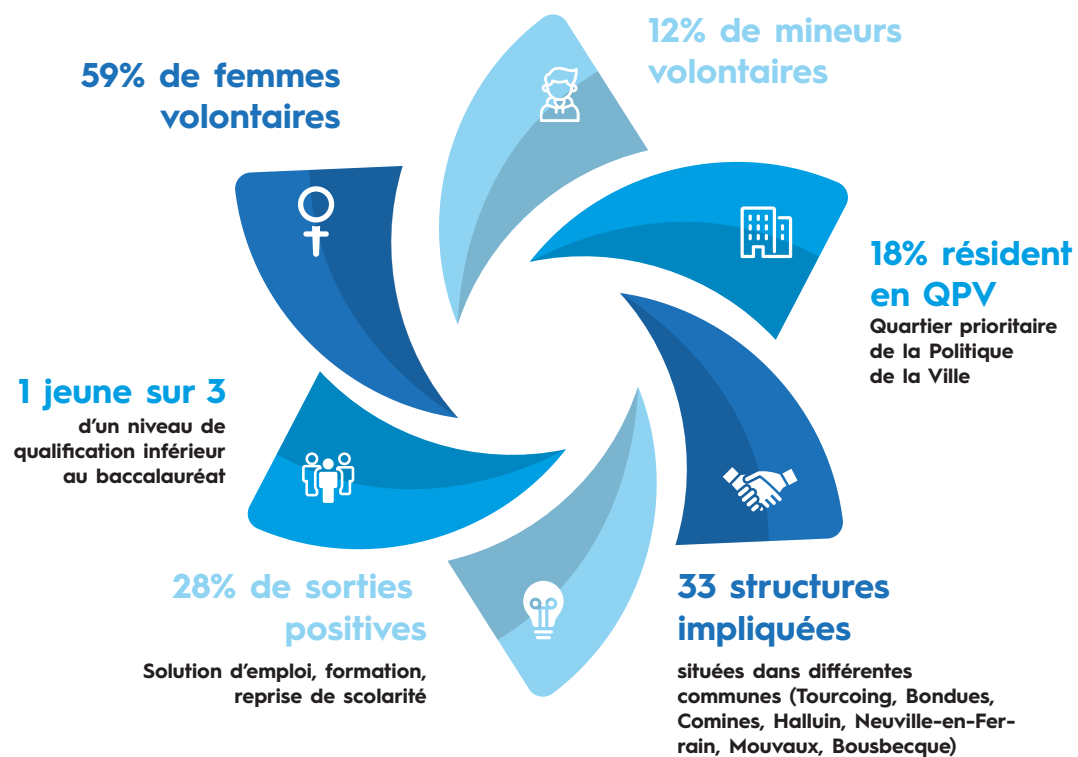
Convaincue de la plus-value de ce dispositif pour le développement personnel et professionnel des jeunes de 16 à 25 ans (ou jusqu'à 30 ans pour ceux en situation de handicap), la MELT a poursuivi son engagement en faveur du Service Civique.

Au-delà de l'opportunité d'acquérir de nouvelles compétences et d'explorer des domaines aussi variés que la solidarité, la culture, l'environnement ou la santé, le Service Civique renforce la cohésion sociale et sensibilise les volontaires aux enjeux de la citoyenneté active.

Grâce à l'agrément de l'Union Nationale des Missions Locales (UNML), la MELT encadre chaque année plusieurs dizaines de volontaires, mis à disposition auprès de structures associatives, de collectivités ou d'établissements publics du territoire Lys-Tourcoing.

Deux référentes dédiées et une chargée de projet citoyenneté et mobilité interviennent à toutes les étapes du processus, depuis la mobilisation et la préparation des jeunes jusqu'à la conclusion de leur mission et la réflexion autour de leur projet d'avenir. Cette équipe accompagne également les structures d'accueil dans la définition de





missions adaptées et la mise en œuvre du cadre légal, et organise régulièrement des rencontres de type "Service Civique Dating" pour favoriser le lien entre candidats et tuteurs potentiels.

En parallèle, l'équipe Service Civique de la MELT a développé de nouvelles initiatives pour soutenir et valoriser cet engagement. Grâce à l'habilitation récente de l'UNML en tant qu'organisme dispensant la Formation Civique et Citoyenne, six sessions de formation ont été proposées et animées en 2024. Durant deux journées, les volontaires ont découvert des thématiques telles que la solidarité, la lutte contre les discriminations ou la préservation de l'environnement. L'une des spécificités de cette formation repose sur l'action de terrain prévue le deuxième jour : les jeunes sont amenés à rencontrer une association ou une

structure engagée, puis à participer à un projet concret (animation d'ateliers pour des enfants, création d'une mare, etc.).

Autre temps fort de l'année : la cérémonie de clôture de la promotion 2023-2024, organisée en juin à la mairie de Tourcoing. Cette édition, conçue sous forme de forum, a pris une dimension particulièrement participative. Les volontaires y ont exposé leurs réalisations et leurs apprentissages, dans un esprit d'échange et de partage. Les jeunes du Club Culture de la MELT ont également contribué à la programmation, illustrant la volonté de transversalité entre les différents volets d'action de la structure. L'événement était ouvert aussi bien aux volontaires et aux tuteurs qu'aux jeunes désireux de découvrir ce dispositif. Il s'est conclu par la remise officielle des attestations d'engagement.

Tout au long de la mission, un suivi individualisé permet de soutenir les volontaires, aussi bien dans leurs missions au quotidien que dans la construction de leur projet professionnel

Atelier Service Civique

Si le Service Civique constitue une opportunité précieuse, certains défis ont néanmoins émergé. La mobilisation des publics a nécessité un travail intensif d'information, de sensibilisation et d'orientation, notamment lors d'événements extérieurs (forums associatifs, "Adopte un Job", etc.), afin de présenter les missions disponibles et de valoriser l'intérêt de cet engagement. Une difficulté nationale s'est également posée en fin d'année, avec la diminution de l'enveloppe budgétaire prévue, entraînant un report des recrutements à janvier 2025.

Malgré ces contraintes, la MELT a su maintenir une dynamique solide autour de ce dispositif. Chaque année, elle propose entre 80 et 100 missions de Service Civique, bâties en lien avec un réseau d'acteurs fidèles : beaucoup de structures reviennent régulièrement pour accueillir de nouveaux volontaires.

La préparation en amont, assurée par le biais d'ateliers spécifiques ("Fabrique

ton Service Civique") et d'éventuelles immersions, facilite la rencontre entre les aspirations des jeunes et les besoins des organismes d'accueil.

Tout au long de la mission, un suivi individualisé permet de soutenir les volontaires, aussi bien dans leurs missions au quotidien que dans la construction de leur projet professionnel.

Enfin, la MELT entretient la dynamique collective en organisant des événements conviviaux tels que des formations civiques et citoyennes, des olympiades ou encore des journées thématiques sur les valeurs de la République.

Au-delà d'un simple statut, le Service Civique offre à de nombreux jeunes l'occasion de tester leurs compétences, d'affermir leurs motivations et de préciser leurs perspectives d'avenir professionnel, tout en contribuant au bien commun.

31

Les chiffres témoignent de l'ampleur de la démarche :

2520 ORIENTATIONS VERS FORMATION **1663** PERSONNES RECUES

138 PARTICIPANTS MENSUELS **2 PICS** AVRIL & JUIN **311** **173**

1794 ORIENTATIONS ONT ABOUTI À DES RDV INDIVIDUELS

726 AUX INSCRIPTIONS **81** ATELIERS ONT PERMIS D'ACCUEILLIR **390** PERSONNES

954 ENTRÉES EN FORMATION ONT ÉTÉ COMPTABILISÉES (746 POUR LES JEUNES ET 208 POUR LES BÉNÉFICIAIRES DU PLIE), DONT 371 FINANÇÉES AU TITRE DU PROGRAMME RÉGIONAL DE FORMATION (PRF).

Au-delà de ces accompagnements réguliers, la MELT a porté une attention particulière à l'ingénierie de parcours et à la sécurisation du cheminement vers la formation.

Le projet « De la sensibilisation à l'entrée en formation », construit conjointement avec plusieurs Missions Locales du Versant Nord Est, incarne parfaitement cette approche. Après un événement ludique de découverte des métiers, les jeunes participent à des visites de centres de formation puis bénéficient d'un atelier de préparation aux tests et entretiens.

Les premiers bilans indiquent qu'un quart des 60 inscrits aux différents parcours ont démarré une formation, soulignant la pertinence de la méthode pour améliorer

Plusieurs événements et programmes ont jalonné l'année.

Les ateliers PAF

(préparation et remise à niveau) ont connu un succès auprès de personnes qui avaient besoin de consolider leurs acquis, notamment dans les matières fondamentales, avant de s'orienter vers des métiers techniques ou tertiaires.



Les « Défis métiers »

ont poursuivi leur dynamique en offrant à chacun la possibilité de manipuler, d'échanger avec des professionnels et de mieux saisir les débouchés réels du marché du travail.



ACQUÉRIR DES COMPÉTENCES PAR LA FORMATION

Le service Formation de la MELT a renforcé cette année sa mission principale : préparer efficacement les publics aux métiers porteurs de la Région et combattre ainsi l'exclusion professionnelle.

L'enjeu consiste à créer des environnements favorables à l'apprentissage, en tenant compte du rythme et des besoins de chacun. Au quotidien, cette volonté se traduit par une offre de services diversifiée : accompagnements individuels, ateliers mensuels, parcours filières, programmes spécifiques et partenariats multiples, le tout coordonné par une équipe dédiée qui veille à rendre la formation accessible à tous.

Le volet « accompagnement individuel » se manifeste à travers des permanences hebdomadaires, le mercredi matin et le jeudi après-midi, qui font office de sas pour diagnostiquer les besoins formation.

Lorsque l'orientation en formation est jugée pertinente, le public rejoint un parcours dédié, rythmé par des rendez-vous réguliers avec un conseiller formation jusqu'à l'intégration effective d'une formation qualifiante ou pré-qualifiante.

En parallèle, des animations collectives, telles que les « Défis métiers » ou les ateliers « Formation, prêt ? Partez ! », proposent une découverte ludique des filières et une mise en relation directe avec les organismes de formation.

Les visites de plateaux techniques et les immersions en organisme complètent ce dispositif, permettant de conforter les choix professionnels et de lever les derniers freins avant l'entrée en formation.



la motivation et fidéliser les publics.

Ces réussites s'expliquent aussi par l'investissement du service Formation dans le partage d'expertise en interne. Les conseillers de la MELT bénéficient d'informations actualisées sur l'offre locale et les filières qui recrutent, grâce à des rencontres régulières, des temps d'échange et l'animation d'un « padlet » recensant les futures sessions de formation.

Au niveau partenarial, l'année 2024 s'est illustrée par un maillage étroit avec les institutions (France Travail, le Département, la Région, la DREETS, Cap Emploi, l'AREFIE...), les centres sociaux et les organismes de formation (AFPA, AFPI, GRETA, Simplon, EIC, etc.).

Des projets emblématiques comme l'exposition mobile « Easy Métal », valorisant les métiers de la métallurgie, ou

la participation active à des événements (« Cultivons nos talents », « Forum Nouveau départ », « Sport toi bien », « JPO des organismes de formation » ...) démontrent la volonté de fédérer l'ensemble de l'écosystème autour de la formation.

Cette dynamique s'accompagne de projets plus innovants, tels que la participation au concours « Je filme ma formation » ou l'écriture d'un rapport d'activités valorisant la démarche de parcours filières. L'AREFIE, séduite par ces initiatives, a mis en lumière le travail mené en relais auprès des Missions Locales de la Région, soulignant ainsi la capacité de la MELT à imaginer des formats nouveaux pour attirer, convaincre et insérer durablement ses publics.

En somme, l'année 2024 a conforté le rôle pivot du service Formation dans la stratégie globale de la MELT.

Grâce à une multitude d'actions concrètes, le public bénéficie d'un accompagnement de proximité qui se veut à la fois personnalisé et exigeant, tout en favorisant des environnements propices à l'épanouissement et à la progression vers un métier d'avenir.

En cultivant la cohérence entre sensibilisation, préparation, immersion et suivi post-formation, la MELT apporte une plus-value évidente : donner à chacun les moyens de se forger un projet solide et de trouver sa place dans le marché du travail métropolitain.

CHOISIR L'ALTERNANCE

Entre contrats d'apprentissage et de professionnalisation, l'alternance offre aux bénéficiaires la possibilité de préparer un diplôme tout en développant compétences professionnelles et expérience sur le terrain.

Afin de soutenir au mieux les jeunes et les adultes intéressés par cette voie, la MELT a mis en place un accompagnement renforcé et structuré. Ce dispositif repose sur plusieurs initiatives internes, telles que la permanence « Les Mardis de l'alternance », qui accueille chaque semaine des candidats en entretien individuel, ou encore l'organisation régulière de job-dating en collaboration avec différents CFA et organismes de formation (CMA, BTP CFA, Accès Métiers...). L'objectif est de gérer les offres de recrutement en alternance et de guider les usagers dans la définition de leur projet.

Au-delà de ses propres locaux, la MELT intervient également à l'échelle des communes de son territoire. Des forums et événements de promotion de l'alternance sont déployés dans chacune des communes couvertes par la MELT, tandis qu'une permanence au Centre Social Boilly facilite l'accueil d'un public issu de quartiers prioritaires.



Un travail de fond est mené auprès des entreprises locales afin de cerner leurs besoins en recrutement, d'optimiser la présélection des candidats, de les informer sur les mesures d'aide à l'apprentissage et d'assurer un suivi personnalisé.

Par ailleurs, la MELT participe activement aux actions portées à l'échelle métropolitaine. Des réunions mensuelles sont organisées avec les référents alternance de la Métropole, pour échanger sur les bonnes pratiques et coordonner les initiatives. La MELT anime également des réunions d'information collectives dans différents CFA (CMA, BTP CFA, LAHO...),

220 CONTRATS SIGNÉS

150 ACCOMPAGNEMENTS HEBDOMADAIRE

+15 ÉVÉNEMENTS ORGANISÉS

permettant de découvrir des métiers en tension, acquérir des compétences et consolider leur projet professionnels



de présenter ses services aux jeunes qui ne sont pas encore inscrits. Le Forum AdopteJob a constitué l'un des temps forts de l'année, réunissant plus de 30 partenaires (CFA, organismes de formation et entreprises) et attirant près de 1500 visiteurs. Artisans, transporteurs et professionnels de la logistique y ont présenté des métiers en forte demande, tout en suscitant de l'intérêt chez les candidats à la recherche de perspectives concrètes. Cet événement, combinant stands d'information et échanges directs avec les recruteurs, a grandement contribué au dynamisme du service alternance.

Bien que ces réussites soient encourageantes, l'année 2024 a également été marquée par plusieurs difficultés. La fin brutale des aides de l'État pour les contrats de professionnalisation en mai 2024 a imposé de réorienter rapidement les bénéficiaires vers le contrat d'apprentissage et de renforcer le partenariat avec des organismes de formation en transition vers le statut de CFA.

Enfin, certains secteurs d'activité rencontrent encore des difficultés à attirer des candidats, soulignant le besoin d'un accompagnement accru et d'actions de promotion ciblées.

Malgré ces défis, la MELT a su faire évoluer ses pratiques pour maintenir un niveau d'opportunités satisfaisant. Son soutien continu auprès des entreprises et des apprenants confirme son rôle central en matière d'alternance sur le territoire Lys-Tourcoing, contribuant ainsi à la promotion de cette voie d'excellence, alliant qualification professionnelle et immersion concrète dans le monde du travail.

permettant

L'EMPLOI

Dans le cadre de la poursuite de sa stratégie ambitieuse, la MELT a renforcé son action de mise en relation entre l'offre et la demande d'emploi sur le territoire. Cette action, réalisée en coordination avec des partenaires institutionnels clés (France Travail, Conseil Départemental du Nord, ...), vise à faciliter l'accès au marché du travail pour des publics déjà prêts à entrer en emploi, qu'il s'agisse de jeunes ou d'adultes en recherche active.

L'accompagnement médiation emploi, d'une durée de trois mois et renouvelable une fois, s'adresse en priorité à des personnes ayant validé leur projet professionnel.

Sous l'impulsion de l'équipe Emploi & Entreprises et en collaboration avec les autres services de la MELT, il s'articule autour de :





Au-delà des actions menées au sein des locaux de la MELT, l'équipe Emploi & Entreprises s'est investie dans l'organisation de plusieurs « Road Trip Emploi » dans différentes communes (Bousbecque, Bondues, Comines, Tourcoing...), et a multiplié les partenariats pour renforcer la visibilité des candidats et la satisfaction

des besoins des entreprises. Les forums locaux, les ateliers préparatoires et les sessions d'information, souvent organisés conjointement avec l'équipe Mobilisation, contribuent à consolider les soft skills des candidats (communication, confiance en soi...) et à maximiser leurs chances lors des entretiens.

138 BÉNÉFICIAIRES DE LA MÉDIATION EMPLOI
43% DE FEMMES
82 RSA
198 SIGNATURES DE CONTRAT

169 CDD DE -6 MOIS

20 CDI

8 CDD DE +6 MOIS

1 CONTRAT D'ALTERNANCE

L'équipe a également informé et sensibilisé les employeurs sur les différentes aides à l'embauche, soulignant les dispositifs existants pour soutenir les recrutements et favoriser l'insertion professionnelle du public ciblé.

Ainsi, la MELT s'affirme comme un interlocuteur unique pour les candidats comme pour les acteurs économiques locaux, consolidant son rôle de pivot sur le plan de l'employabilité.

Si le nombre de CDI a reculé, ce résultat s'explique en partie par la conjoncture et la volatilité du marché du travail, marqués par une plus grande proportion d'opportunités temporaires ou en intérim.

La baisse annoncée de certaines aides à l'embauche imposera une approche

plus proactive vis-à-vis des entreprises, nécessitant un diagnostic approfondi de leurs besoins pour mieux cibler les profils et adapter la prospection.

Les actions de terrain (forums itinérants, job dating spécialisés...) s'avèreront indispensables pour maintenir un volume d'offres significatif et une diversité de situations en contrats pérennes.

La volonté de la MELT est de poursuivre cette stratégie d'accompagnement global - mobilisant ses compétences en emploi, formation et insertion - pour s'assurer que chaque bénéficiaire trouve non seulement un emploi, mais également un cadre durable où développer ses compétences et consolider son insertion socio-professionnelle.

34 L'ENTREPRENARIAT

La Mission Emploi Lys Tourcoing s'est toujours attachée à développer l'entrepreneuriat chez les jeunes de 16 à 30 ans à travers le programme CLAP (Comité Local d'Aide aux Projets), financé par la Région Hauts-de-France.

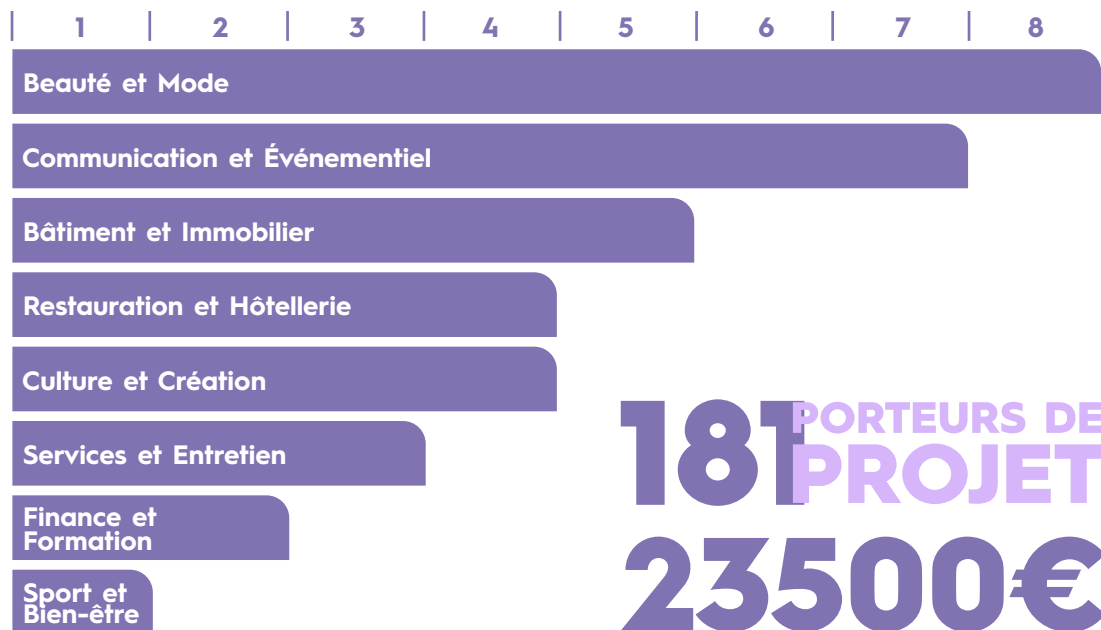
L'enjeu est de soutenir les porteurs de projets qui, malgré leur enthousiasme, risquent de se lancer trop rapidement sans mesure adéquate des risques (signature hâtive d'un bail, manque de budget pour le lancement, etc.).

En intégrant ce dispositif, ils reçoivent un accompagnement technique et financier pour consolider leur plan d'affaires, se

familiariser avec les différentes formes juridiques, appréhender la fiscalité et découvrir les aides mobilisables. Ce suivi leur permet de renforcer la viabilité de leur future entreprise, mais aussi de valoriser leurs compétences et de construire un parcours d'insertion sociale et professionnelle.

Outre le soutien réservé aux porteurs de moins de 31 ans, la MELT propose également

En 2024, on compte 34 entreprises créées grâce à l'accompagnement MELT :



181 PORTEURS DE PROJET
23500€
 POUR L'ACCOMPAGNEMENT AU LANCEMENT D'ACTIVITÉ



un accompagnement à la création pour les adultes de plus de 30 ans, s'appuyant sur la collaboration de l'ensemble des acteurs locaux (chambres consulaires, Fabriques de l'emploi, organismes de financement ou de formation, etc.). Dans ces cas, le CLAP ne peut être sollicité pour une subvention, mais l'expertise et le réseau partenarial demeurent à la disposition de tous.

Cette action s'est traduite par l'organisation de 33 comités partenariaux, dont 10 relevant spécifiquement du CLAP, au cours desquels 34 entreprises ont finalement vu le jour.

Par ailleurs, 9 « lundis de la création » et 9 permanences à Halluin, programmés tout au long de l'année, ont permis aux futurs entrepreneurs d'être guidés à des moments clés : identification d'opportunités, dépôt de demande de subvention, formation pré-crédation ou renforcement des compétences managériales.

Cette dynamique d'entrepreneuriat jeune est rendue possible par les synergies entretenues avec divers partenaires (chambres consulaires, BGE, Nord actif,

ADIE, ILMN, etc.). En unissant leurs ressources, ils fournissent aux porteurs de projet un environnement sécurisé et propice à la concrétisation de leurs ambitions.

Au-delà du simple démarrage, l'accompagnement s'étend parfois aux premiers mois d'exploitation, qu'il s'agisse de formaliser les aspects RH, de rechercher un local ou d'accéder à des financements complémentaires.

À travers le CLAP, la MELT contribue donc non seulement à la vitalité économique du territoire, mais aussi à l'émancipation de ces jeunes créateurs, pour qui la réussite de l'entreprise coïncide avec la réalisation d'un projet personnel et professionnel.

Pour 2025, l'objectif est de consolider cette offre d'accompagnement en poursuivant la professionnalisation des équipes et en nouant de nouveaux partenariats, afin de faire face aux défis d'un marché toujours plus concurrentiel, tout en encourageant la prise d'initiative et la créativité chez les jeunes.

35

LA GOUVERNANCE au 31.12.2024

Le bureau restreint : **Olivier CANDELIER** (Président, Vice-Président MDE), **Xavier SIOMBOING** (Trésorier), **Salim ACHIBA** (Secrétaire), **Patrick DELEBARRE** (Vice-Président Habitat, Santé, Inclusion des personnes en situation de Handicap), **Marcelle DESMETTRE** (Vice-Présidente PLIE), **Jean-Christophe DESTAILLEUR** (Vice-Président transfrontalier et mobilité), **David HEIREMANS** (Vice-Président ML), **Jean-Marie VUYLSTEKER** (Vice-Président Relations Institutionnelles)

L'ASSOCIATION



36

LES NOUVEAUX LOCAUX ET 40 ANS DE LA MISSION LOCALE

En 2024, la Mission Emploi Lys Tourcoing a franchi deux étapes marquantes de son histoire.

Tout d'abord, l'emménagement dans de nouveaux locaux, conçus pour offrir un cadre accueillant et fonctionnel, qui s'est concrétisé début août.

En fin d'année, nous avons célébré les 40 ans de la Mission Locale, événement qui rappelle l'importance et la longévité de cette institution au service des jeunes et des publics en difficulté d'insertion professionnelle.

Une journée pour célébrer :

Le 5 décembre, les partenaires, les élus du territoire et le Préfet Délégué à l'Égalité des Chances ont été accueillis au fil de l'eau afin de découvrir la nouvelle configuration de la MELT. Les équipes ont tenu à souligner l'esprit d'ouverture et de convivialité qui préside à ce déménagement : ces nouveaux locaux, plus spacieux et lumineux, se veulent un lieu de rencontre et d'échange, facilitant la circulation des publics et la collaboration entre les différents services.

Pour marquer les esprits et susciter la curiosité, un jeu de piste a été proposé tout au long de l'après-midi. À l'aide d'un livret explicatif, les invités ont pu cheminer d'un étage à l'autre pour résoudre des questions autour de l'activité de la MELT.



Le point d'orgue de l'évènement a été la célébration des 40 ans de la Mission Locale, en présence des nombreux partenaires historiques et institutionnels. Les équipes de la MELT sont revenues sur l'héritage du rapport Schwartz (1981), qui a posé les bases d'un accompagnement global et individualisé pour les jeunes en difficulté d'insertion. Ils ont également souligné la mobilisation de l'ensemble des collectivités et financeurs (mairies, EPCI, État, Département, etc.), qui ont permis la pérennité et l'évolution des Missions Locales au fil des décennies.

Pour illustrer le chemin parcouru, une fresque retraçant les moments-clés a été exposée dans la grande salle. Les invités ont pu déambuler parmi des témoignages vidéo, des photos d'archives et des documents historiques rappelant les premiers pas de la Mission Locale, le lancement de dispositifs et l'ouverture de précédents locaux.



Olivier Candelier, le président de la MELT a rappelé l'importance de disposer de locaux adaptés et ouverts, à l'image d'une structure connectée aux enjeux actuels (numérique, développement des compétences et mobilité). Il a également salué l'engagement de l'équipe de la MELT, qui continue d'innover pour adapter les parcours d'insertion aux mutations du marché de l'emploi.

Les quarante ans d'engagement démontrent que les Missions Locales demeurent un acteur irremplaçable dans l'accompagnement des jeunes, tout en restant ouvertes aux synergies avec les entreprises et le tissu associatif local.

Les nouveaux locaux, plus fonctionnels et plus visibles, doivent contribuer à conforter la mission essentielle de la structure et à renforcer la coopération avec l'ensemble des acteurs du territoire, pour que chaque jeune puisse « construire son projet de vie et devenir acteur de son avenir ».

LES RESSOURCES HUMAINES

au 01.03.2025

Services Généraux

Directeur Général : Marc-Henri BENZO

Responsable Financier : Dany SENIS

Assistante de direction : Sonia MORTAIGNE

Assistante responsables : Cassandra DELRUE

Assistants de Gestion : Vikash RAMASAWMY, Lucas RAVAUT

Équipe Communication : Boris JORAND, Alexis VERLY

Chargé de projet Systèmes d'information et Informatique : Vianney HOUSET

Factotum : Régis PICART

Agents de nettoyage : Danielle BRASSART

Accueil Mobilisation

Responsable de Service : Anne-Benoite DANJOU

Chargées d'Accueil et d'Animation : Angéla ASALOBI, Véronique BILLIET, Ana Gabriela FERNANDES, Fatima TOUAMA, Sandrine VAN COPPENOLLE

Animateur Cyberbase : Samba AMADOU

Animateurs Pédagogique : Hugo BILLAUDEL, Géraldine LA PLACA, Marjorie NGUYEN, Oliver Loïc ONA

Chargée de Documentation : Patricia DUTILLEUL

Parrains : Philippe CHANTELOUP, Philippe CLEMENT, Isabelle DEMETTE, Martine DESCARPENTRIES, Pierre DESCATOIRE, José DUARTE et Françoise GAST (bénévoles)

Accueil / Standard - Actions de préparation - Découverte métiers / Événements métropolitains - Espaces et Services numériques - Matinales et Aprêms de l'Emploi - Techniques de recherche d'emploi - Parrainage

Parcours Jeunes

Responsable de Service : Anne-Benoite DANJOU

Coordinateur : Rémy DEWASCH

Conseillers Parcours Jeunes : Badra BEN MESSAOUD, Aurélien BRIENDO, Bérengère CHEVALIER, Graca MARQUES, Juliette DELEBARRE, Alain HOUSAY, Daniel LESCROART, Nadia SADLI, Mohamed SAFFAH, Elisabeth TCHIBOTA, François VANHALST, Florence VANLERBERGHE

Accompagnement global des jeunes

Parcours d'Insertion

Responsable de Service : Céline DECOOPMAN

Assistante de gestion et administratif : Hassina HASSANI, Loria MAMY

Assistante technique et pédagogique : Amandine MONNART

Chargée de mission Territoire Zéro Chômeur : Céline SEGUIN

Conseiller PLIE : Jean-Marie LAMBOURG

Expérimentation France Travail : Géraldine LA PLACA

Accompagnement renforcé des parcours - Animation et gestion des parcours d'insertion - Cellule prestation et formation - SIAE

Accompagnement Renforcé

Responsable de Service : Anne-Benoite DANJOU

Assistante Administrative : Florbela DE SOUSA RIBEIRO

Chargée de mission - Accompagnements renforcés : Sonia MERJAN

Conseillers CEJ : Céline ADEL, Jamila AMICHI, Shaney BENMARK, Thomas CRETON, Romain DE COUNE, Messaouda DEVRIENDT, Pascal DOLO, Léa DUMUR, Pascal DUPONT, Elodie HAYE, Soukaïna KENBA, Belkacem KOUAOUCI, Yohann PAUWELS, Camille VASSEUR, Mélanie YAHIAOUI

Conseillère CEJ - Jeunes Diplômés : Tillie BERNARD

Accompagnement Spécifique

Responsable de Service : Audrey LEROY

Coordinatrice : Pauline DEFIVES

Conseillères PIC Repérage : Élise AUROUSSEAU, Morgane DESROUSSEAU, Jeanne MINGANT

Conseillers Insertion Sociale et Professionnelle : Séverine CUVELIER, Jérémie DUPONT, Léonie FLORIN (CEJ), Samra LAHMAR, Nathalie LEFEVRE

Conseillères Service Civique : Adeline PLOEGAERTS, Chanaelle SEFSAF

Repérage - Décrochage scolaire - Obligation de formation - Interlocutrice Vallée de la Lys - Fond d'Aides aux Jeunes en Métropole

Accompagnement Social

Directeur Adjoint Mission Locale : Ahmed ACHIBA

Conseillers Logement : Katou BA, Christophe CATTEAU, Clémentine FOLLET, Lou-Ann ROUX

Chargée de Projet Santé : Solène CLOT (& psychologue), Véronique DEFRAITEUR

Conseillère Handicap : Marie-Laetitia FLORIN

Conseiller Justice : Ludovic VANEECKHOUT

Chargée de projet sport : Samia HOURI

Conseillère avenir 16-17 : Sylvaine CURCIO

Logement - Domiciliation - Santé - Handicap - Citoyenneté - Justice - Permis - Mobilité

Formation

Responsable de Service : Isabelle LAMARCHE

Chargée de mission : Anouk LISON

Conseillers Formation : Sophie PIC

Chargée de mission Femmes et Industrie : Audrey DETEVE

Emploi et Entreprises

Responsable de Service : Nicolas ESSEAU

Chargés de Projet/de Mission Clauses Sociales : Oscar DELBECQUE, Michel MOUADA, Hugo VANDAMME

Coordinatrice (transfrontalier) : Barka LAMBRECHTS

Chargé de Projet : Rafik BOUDRELAL, Hakim BOUSLAH

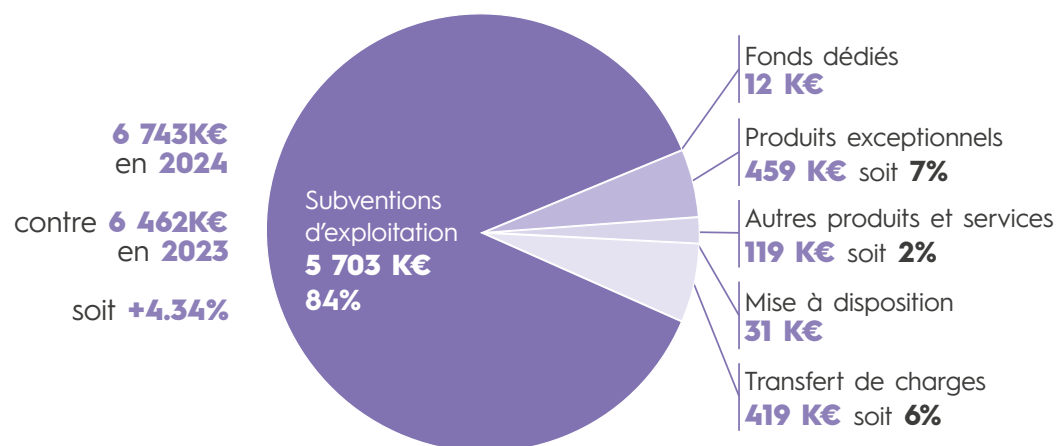
Chargée de Projet Soutien RH aux Entreprises et associations : Nathalie DESMAZIERES, Nora SAIDI

Chargés de Relation Entreprises : Haklem JAMMAT, Houria ITOUMAINE, Hortense ENGALE, Kevin COLE, Geoffrey VANBLEUS, Frédérique VERNIESTE

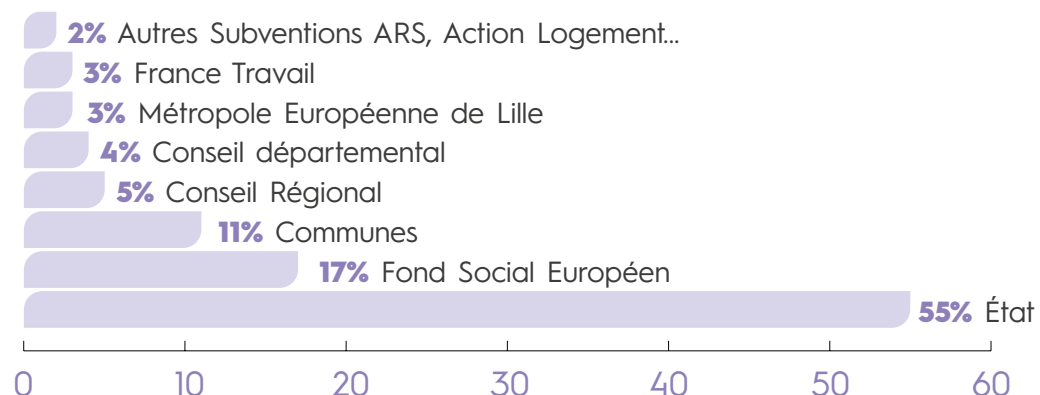
38

LES FINANCES

Les produits d'exploitation et exceptionnels



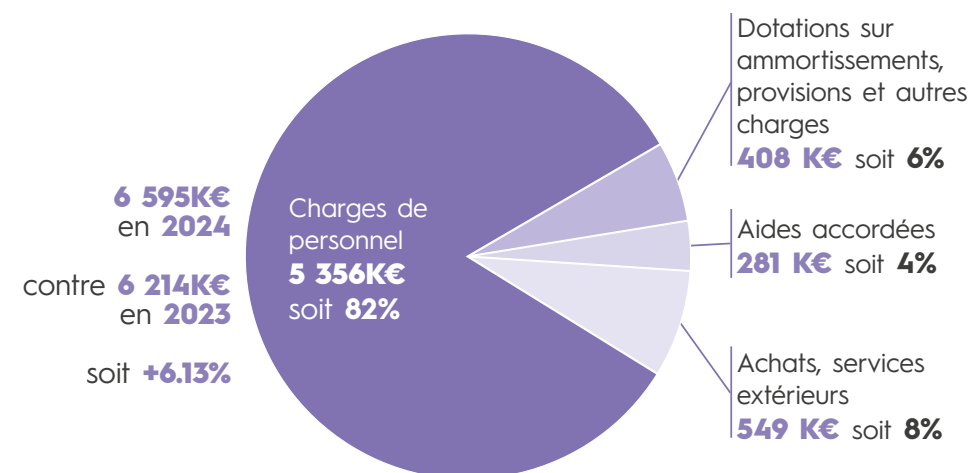
Les subventions d'exploitation



Variations des subventions

| FINANCEURS | 2024 | 2023 | VARIATION EN € | VARIATION EN % |
|----------------------------------|----------------|----------------|----------------|----------------|
| État | 3 055K€ | 3 248K€ | -115K€ | -6% |
| Conseil Régional | 315K€ | 309K€ | +6K€ | +2% |
| Conseil Départemental | 271K€ | 249K€ | +22K€ | +8% |
| FSE | 998K€ | 774K€ | +224K€ | +29% |
| Communes et MEL | 826K€ | 934K€ | -108K€ | -12% |
| France Travail | 178K€ | 164K€ | +14K€ | +8% |
| Autres (Action Logement, ARS...) | 60K€ | 105K€ | -45K€ | -40% |
| TOTAL | 5 703K€ | 5 783K€ | -80K€ | -1.3% |

Les dépenses d'exploitation



Résultat année 2024 : 85 348 €

39

LE TERRITOIRE LYS-TOURCOING EN QUELQUES CHIFFRES

au 31/12/2023

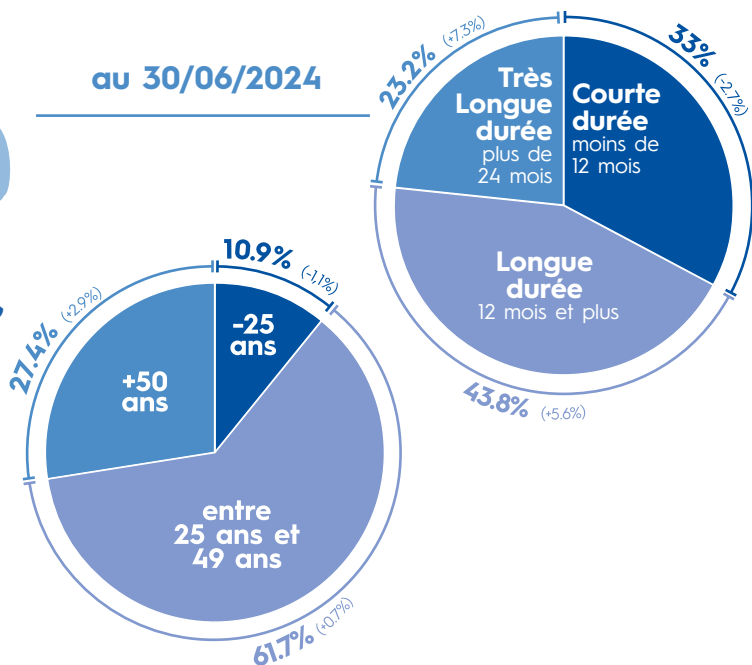
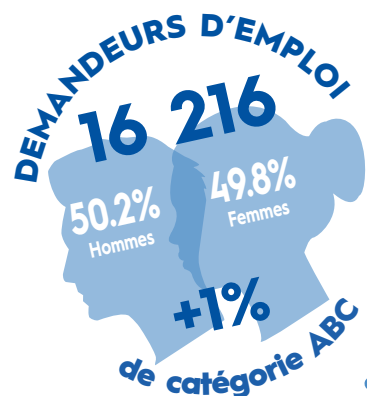
201 148
HABITANTS

DONT POUR **12** COMMUNES
DONT **8** FRONTALIÈRES

2 715 CRÉATIONS
D'ENTREPRISES

45 173 SALARIÉS DU
SECTEUR PRIVÉ

13 205 ENTREPRISES
SUR LE TERRITOIRE



ILS NOUS ONT FAIT CONFIANCE

Organisations publiques :



Organisations privées :



41

2024 EN BREF

Nos activités en quelques chiffres :

Aller vers et mobiliser :
1 323 NOUVEAUX INSCRITS

258 jeunes repérés par l'équipe mobile (+19%/2023)

23 744 visites à l'accueil (+3%/2023)

1323 nouveaux inscrits (dont +16 % depuis le déménagement dans les nouveaux locaux)

182 ateliers et parcours de mobilisation (+35%/2023)

Guider et construire :

4 986 PERSONNES ACCOMPAGNÉES

1 096 jeunes accompagnés (PACEA)

1 110 nouvelles entrées CEJ

393 mineurs accompagnés

220 jeunes diplômés

965 participants du PLIE

Soutenir et encourager :
+520 ACTIONS & EVENEMENTS

198 personnes parrainées

1095 accueils à la cyberbase

+40 actions sportives ou culturelles

+60 ateliers dédiés à la citoyenneté

Inciter et coacher :

5 295 777€ D'AIDES DIRECTES (+3%)

17 programmes et ateliers Santé et bien être animés

514 jeunes reçus pour un accompagnement logement

151 jeunes accompagnés sur la thématique justice

Inclure et sécuriser :

5 325 SITUATIONS PROFESSIONNELLES

41 missions de bénévolat

110 missions de Service Civique

545 immersions en entreprise

954 entrées en formation

257 contrats en alternance

2456 contrats de travail

45 créations d'entreprises et **181** porteurs de projet accompagnés

Soutenir le territoire Lys-Tourcoing

253 Entreprises accompagnées

119 Action de recrutement

Les clauses sociales :

+ 145 000 heures d'insertion

345 résidents de notre territoire

équivalent de 97 ETP sur l'année

Une coordination régionale déployée en collaboration avec Lille Aveniris

Un renforcement des thématiques suivantes :

- **La mobilité** : partenariat avec la fondation ROOLE pour des ateliers du code de la route à la MELT
- **L'insertion par le sport** : de nouvelles actions autour des JO 2024
- **La citoyenneté** : la parole aux jeunes à la MELT à travers plusieurs clubs
- **Le transfrontalier** : le guide de l'emploi transfrontalier est disponible !

Une nouvelle action déployée :

Place aux femmes dans l'industrie : Parcours de découverte des métiers d'avenir pour libérer le potentiel des femmes de notre territoire.



Plan d'action 2025

Enjeux et Orientations

| Contexte | Réponse MELT |
|---|---|
| Évolution socio-économique (Hausse du nbr de DE) | Stratégies ciblées d'insertion, Mise en place d'actions de soutien renforcé. |
| Besoins des entreprises (recrutement, formation) | Programmes de formation en lien avec les filières d'avenir Partenariats entreprises-organismes de formation |
| Mise en œuvre de la Loi Plein Emploi | Coordination avec le Service Public de l'Emploi |
| Levées des freins à l'emploi | Actions transversales : santé mentale, mobilité, logement, engagement citoyen |

Objectifs stratégiques

Insertion :

- Renforcer l'accompagnement personnalisé pour un public éloigné de l'emploi ou en situation de précarité.
- Établir des partenariats durables avec les acteurs du social, de l'éducation et de l'emploi pour une cohérence d'actions.

Emploi & entreprise :

- Favoriser la création d'emplois locaux, notamment dans les secteurs porteurs (transition énergétique, numérique, etc.).
- Soutenir l'entrepreneuriat (TPE/PME, micro-entreprises).
- Accompagner la montée en compétences et la reconversion des salariés impactés par les mutations économiques.

Mobilité :

- Promouvoir les mobilités douces (vélo, covoiturage, navettes partagées).
- Travailler sur l'accessibilité pour les personnes à mobilité réduite et les publics fragiles.

Logement :

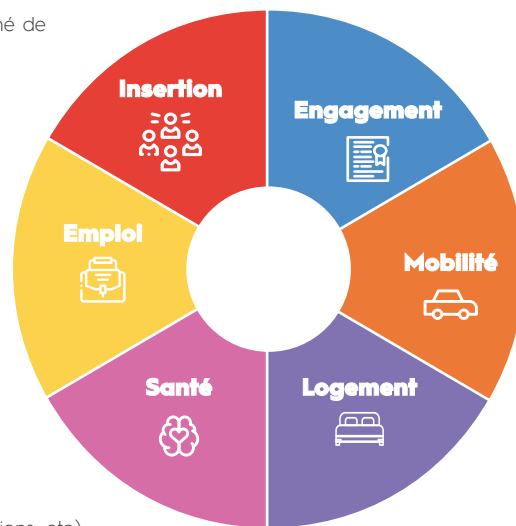
- Faciliter l'accès à un logement décent pour les publics en difficulté (jeunes, seniors, familles monoparentales).

Santé :

- Mettre en place des parcours de santé intégrés (prévention, dépistage, suivi).
- Consolider le maillage territorial (maisons de santé, téléconsultations, etc.).

Engagement :

- Encourager la participation citoyenne et la vie associative.



Gouvernance et labellisation

Labellisation UNML : prévue en mai 2025
Réforme des statuts : création de 4 collèges (élus locaux, collectivités territoriales, organisations professionnelles, vie économique et associative)
Objectif : sécurisation juridique et reconnaissance de la qualité

Dispositifs phares & actions concrètes

Les piliers opérationnels

| Actions clés 2025 | Description succincte | Chiffres cibles |
|--|--|--|
| Accueillir de manière inconditionnelle et individualisée | <ul style="list-style-type: none"> ● Mise en place d'un parcours d'accompagnement global pour chaque jeune : suivi social, recherche de logement, santé, etc. ● Refonte des documents d'accueil (mode FALC) pour permettre une meilleure compréhension (démarches, droits, offres de service). | <ul style="list-style-type: none"> ● Nombre de jeunes accueillis et orientés (1er accueil). ● Taux de satisfaction des jeunes à l'issue du premier entretien d'accueil. |
| Renforcer les actions de lutte contre les discriminations et promouvoir l'inclusion des jeunes | <ul style="list-style-type: none"> ● Organisation d'ateliers de sensibilisation (estime de soi, discrimination, représentation de soi). ● Création de groupes de paroles jeunes pour recueillir leurs retours et co-construire les services de la MELT | <ul style="list-style-type: none"> ● Nombre d'ateliers organisés. ● Nombre de participants aux ateliers et groupes de paroles. ● Évolution du sentiment d'inclusion (via enquêtes/retours qualitatifs). |
| Accompagner spécifiquement les publics vulnérables | <ul style="list-style-type: none"> ● Parcours renforcés pour décrocheurs scolaires, jeunes en situation de handicap, seniors (50 ans et plus). ● Permanences de proximité dans les établissements (écoles, collèges, lycées) pour prévenir le décrochage | <ul style="list-style-type: none"> ● Nombre de permanences organisées et fréquentation. ● Taux d'insertion durable pour les publics vulnérables accompagnés. |
| Faciliter l'accès à la formation à la conduite et améliorer la mobilité | <ul style="list-style-type: none"> ● Ateliers de préparation au code de la route dédiés aux jeunes en difficulté. ● Développement de solutions de transport adaptées en partenariat avec associations et institutions (covoiturage, navettes) | <ul style="list-style-type: none"> ● Nombre de jeunes formés au code de la route |
| Faciliter l'accès à un logement stable et adapté | <ul style="list-style-type: none"> ● Partenariats avec bailleurs sociaux et privés pour favoriser l'accès des jeunes aux logements abordables. ● Mise en place de solutions d'hébergement temporaire (colocations, foyers jeunes travailleurs). | <ul style="list-style-type: none"> ● Nombre de logements réservés aux jeunes. ● Délai moyen pour accéder à un logement stable. |
| Renforcer les relations avec les entreprises locales | <ul style="list-style-type: none"> ● Prospection auprès des employeurs dans les secteurs clés ● Établir une relation de qualité via un conseiller MELT dédié pour chaque entreprise partenaire. ● Organisation d'événements (job dating, forums). | <ul style="list-style-type: none"> ● Nombre d'entreprises partenaires actives. ● Taux de satisfaction des employeurs partenaires. ● Nombre d'événements de recrutement et d'entretiens organisés. |
| Diversification des financements | <ul style="list-style-type: none"> ● Recherche de financements publics/privés (fondations, sponsors). ● Suivi optimisé des appels à projets pour sécuriser le financement des projets clés. | <ul style="list-style-type: none"> ● Nombre de nouveaux partenariats financiers signés. ● Montant total des financements obtenus |
| Organiser des événements de promotion et de valorisation | <ul style="list-style-type: none"> ● Présence sur des salons, forums, conférences. ● Mise en avant des success stories (témoignages de jeunes, d'entreprises). | |



CRM DEVECO pour la prospection et le suivi
Intranet et tableaux de bord partagés pour plus de transparence et co-pilotage
Kit de communication à destination des villes et des partenaires
Refonte site web pour plus de visibilité
Campagnes de sensibilisation sur l'insertion professionnelle, l'offre MELT, etc.
Supports vidéo & storytelling pour mieux capter l'attention

Retrouvez l'intégralité de notre plan d'action sur notre site internet la-melt.fr

42 CONCLUSION DU DIRECTEUR GÉNÉRAL

L'année 2024 aura été, sans aucun doute, une année singulière, intense, exigeante. Une année de défis et de transformations, marquée par des transitions importantes, mais aussi par une énergie collective qui n'a jamais faibli.

Notre déménagement dans les nouveaux locaux a, sans surprise, été un tournant fort. Ce changement de cadre, aussi stimulant soit-il, a nécessité des ajustements parfois lourds, tant sur le plan matériel que dans nos pratiques quotidiennes. Il a mis en lumière notre capacité d'adaptation, notre sens de l'organisation, et surtout, notre volonté de faire équipe malgré les aléas.



Je tiens ici à remercier chacune et chacun des professionnels de la MELT. Les efforts fournis, souvent dans l'ombre, ont permis d'assurer une continuité d'accueil et d'accompagnement. Ce sont ces gestes du quotidien, ces engagements silencieux, qui donnent corps à notre mission. Derrière chaque dossier traité, chaque public rencontré, chaque action menée, il y a la volonté partagée de faire notre part, pour que d'autres puissent trouver la leur.

Tout au long de l'année, nous avons renforcé nos pratiques collaboratives, structuré nos organisations internes, clarifié les rôles et les feuilles de route. Ce travail de fond, parfois inconfortable, s'est accompagné de moments d'écoute, de dialogue, et de remises en question. Nos échanges, même lorsqu'ils sont animés ou divergents, sont précieux. Ils sont le signe d'une structure vivante, capable de se remettre en question et de progresser.

Ce que nous avons vécu ensemble, c'est une dynamique de refondation. Il fallait redonner un cap, une lisibilité, et surtout de la confiance. Ce travail est en cours, il se construit pas à pas. Mais nous sommes tous convaincus que la MELT est un acteur incontournable du territoire.

Nous avons continué à affirmer notre ambition : celle d'être une structure accueillante, accessible, agile, en phase avec les réalités du terrain. À travers les actions menées avec les publics, les expérimentations, les événements comme les job datings, les forums, les ateliers collectifs... Nous avons prouvé que l'innovation et la proximité ne sont pas incompatibles.

Nos contraintes n'ont pas disparu : les équilibres budgétaires restent fragiles, les cadres administratifs parfois lourds, les attentes toujours plus grandes. Mais face à cela, nous avons la force d'un collectif, la richesse de nos compétences, et la clarté de notre mission. Tant que nous resterons unis autour de cette boussole - accompagner chacun à trouver sa place dans la société - nous resterons pertinents.

C'est dans ce contexte que la mise en œuvre de la Loi Plein Emploi vient redessiner notre environnement. Elle nous appelle à rester vigilants, mais surtout à faire valoir notre expertise de terrain et notre capacité à nous adapter, pour continuer à jouer pleinement notre rôle au service des publics et du territoire.

Je veux aussi remercier les administrateurs pour leur présence, leur engagement et leur soutien tout au long de l'année. Ils ont su être à l'écoute, nous challenger, et nous permettre d'avancer avec discernement. Leur rôle de gouvernance est essentiel, surtout dans les périodes de transition.

2024 a été une année de fondation. 2025 sera celle de l'ancrage. Poursuivre ce que nous avons engagé : consolider notre organisation, renforcer nos coopérations, aller encore plus loin dans la co-construction. Être toujours au plus près du terrain, à l'écoute de nos réseaux, en appui de nos partenaires, et surtout aux côtés des jeunes, des femmes, des hommes que nous accompagnons. Ce sont eux qui donnent du sens à tout ce que nous faisons.

Ensemble, nous avons réussi à franchir des étapes importantes. Ensemble, nous continuerons à écrire cette histoire, avec conviction et humilité.

Merci à vous toutes et tous.

Marc-Henri BENZO
Directeur Général de la Mission Emploi Lys-Tourcoing



Mission Locale
PLIE
Maison de l'Emploi
LYS - TOURCOING

**Mission Emploi Lys Tourcoing
(MDE/PLIE/ML)**

85 rue des Ursulines - BP 50 357
59336 TOURCOING CEDEX

Tél. 03 20 28 82 20 / Fax 03 20 28 17 09

Mail : direction@lamelt.fr

Association loi 1901

Siret : 493 060 388 00045

